

# DOMUS ANTIQUA

Bulletin N° 56  
Oktober/octobre 2012

HELVETICA



## Konservatorische Stuck- und Putzrestaurierung

Kradolfer GmbH

- Untersuchung
- Konzepterarbeitung
- Konservierung
- Restaurierung
- Dokumentation
- Expertisen
- Beratung
- Stuckaturen und Oberflächen

8570 Weinfelden  
Telefon 071 622 19 82  
www.kradolfer.ch

SEVERIN



KINKELIN

ANTIQUITÄTEN  
RESTAURATIONEN VON  
MÖBELN UND BAUTEN

UNTERDORF 43 · CH-8752 NÄFELS  
TEL: 055 612 41 69 · WWW.SEVERINKINKELIN.CH

## Fenster

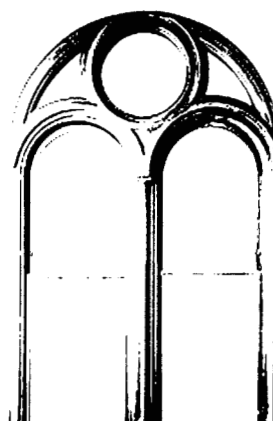
restaurieren

bauen

renovieren

rekonstruieren

www.schmid-fenster.ch



s p e c u l a r i u s



- Holzfenster mit Sprossen
- IV-Fenster für Alt- und Neubau
- Schallschutzfenster
- Wärmeschutzfenster
- Vertikalschiebefenster
- Holz-Metall-Fenster

- Hebeschiebetüren
- Faltschiebetüren

### Unsere Spezialität

- Sprossenfenster für historische Bauten



### E. Zimmermann AG

CH-6130 Willisau, Menzbergstrasse 46

Schreinerei + Fensterbau

Tel. 041 970 14 38

Fax 041 970 14 37

info@fenster-ziwi.ch

www.fenster-ziwi.ch

---

**Editorial**

■ Das Wort des Präsidenten	4
Le mot du président	5

---

**Domus Antiqua**



■ 28. Mitgliederversammlung in Glarus	6
28 <sup>e</sup> Assemblée générale à Glaris	8

---

**Renovation / Rénovation**



■ Fischerhaus mit Festsaal	10
Une maison de pêcheur dotée d'une salle de fêtes	14



■ Schloss Kastelen in Alberswil LU	20
Le château de Kastelen à Alberswil LU	24

---

**Aktuell / Actualités**

■ Historische Wohnbauten und Landwirtschaft	30
Demeures historiques et agriculture	32

---

**Letzte Seite / Dernière page**

■ Agenda 2012/2013	34
■ Impressum	34

Mehr Informationen erhalten Sie unter [www.domusantiqua.ch](http://www.domusantiqua.ch)

Vous obtiendrez plus d'informations sur [www.domusantiqua.ch](http://www.domusantiqua.ch)

**Titelbild: Die «Khymsstube» im Haus «Zum Engel», Ermatingen (TG)**  
**Photo de couverture: La «Khymsstube» de la maison «Zum Engel», Ermatingen (TG)**

Photo: Amt für Denkmalpflege, Kanton Thurgau



# Das Wort des Präsidenten



Fotos: Barbara Beglinger

zielgerichteten Art hat er DAH intern und extern gefestigt, den Bekanntheitsgrad sowie – noch weit wichtiger – die Akzeptanz bei Behörden und Verbänden entscheidend gefördert. Die Jahre der engen Zusammenarbeit waren für mich eine beglückende Bereicherung, wofür ich ihm auch an dieser Stelle persönlich danken möchte.

Ebenfalls grossen Dank und Anerkennung gebührt den beiden zurückgetretenen Vorstandsmitgliedern Franz Fischer und Gaudenz von Salis. Gaudenz von Salis kommt das Verdienst zu, die Sektion Raetia zu neuem Leben erweckt zu haben; Franz Fischer war während 16 Jahren das juristische Gewissen des Vorstandes und hat aufgrund seiner Familienliegschaft im Tessin wertvolle Kontakte zur Südschweiz pflegen können.

In den letzten acht Jahren ist viel erreicht worden. Doch die Herausforderungen, die sich unserer Vereinigung stellen, sind dennoch nicht kleiner geworden. Ich möchte deshalb in meinem ersten «Wort des Präsidenten» stichwortartig einen – gewiss unvollständigen – Katalog von Sachgebieten vorlegen, denen wir in den nächsten Jahren mit unvermindertem Einsatz unsere Aufmerksamkeit schenken wollen:

Historische Wohnbauten und Energiekosten, das oftmals unbefriedigende Verhältnis vom geschütztem Einzelobjekt zu seiner Umgebung (Ensembleschutz, Ortsbildschutz), das Landwirtschaftliche Bodenrecht oder die Rahmenbedingungen, unter denen unsere Liegschaften an eine nächste Generation weitergegeben werden können. Ich denke hier einerseits an einen intensivierten Einbezug von potenziellen jüngeren Mitgliedern sowie andererseits an eine sorgfältige Analyse der Folgen einer zur Diskussion stehenden Erbschaftssteuer auf eidgenössischer Ebene.

Doch bei all diesen Problemen und Sorgen dürfen wir nicht übersehen, dass für die allermeisten Mitglieder von DAH das «Leben im Baudenkmal» ein Privileg bedeutet, das uns mit Freude und Dankbarkeit erfüllt. Ferner sollte nicht ausser Acht gelassen werden, dass wir nur während einer relativ kurzen Dauer, im Durchschnitt etwa 30 Jahre, in den Genuss der Nutzung unserer Liegschaften kommen. Im Sinne des Gesetzgebers mögen wir zwar Eigentümer sein, über eine längere Zeitspanne betrachtet, nehmen wir aber die Stellung eines Treuhänders ein.

Und so schliesse ich mit der Aufforderung, diese individuelle Verantwortung mit Zuversicht wahrzunehmen; bleibt zu wünschen, dass bei den nicht immer leicht zu treffenden Entscheidungen im Umgang mit den uns anvertrauten Bauten und Gärten dieser Gesinnung auch in der Praxis nachgelebt wird. ■

*Alfred R. Sulzer*

Sehr geehrte Damen und Herren,  
liebe Freunde

Sie haben mich an der Mitgliederversammlung vom 25. August 2012 in Glarus als Nachfolger von Ständerratspräsident Dr. Hans Altherr zum Präsidenten von Domus Antiqua Helvetica gewählt. Dies bedeutet für mich zwar eine grosse Ehre, doch vor allem eine überaus ernst zu nehmende Verpflichtung, unsere Vereinigung im Interesse der Mitglieder während der nächsten vier Jahre weiter zu stärken. Dabei zähle ich auf einen intensiven Dialog und die aktive Unterstützung aus dem Kreise der Mitglieder. Ich fordere Sie deshalb auf, Anregungen und Anliegen einzubringen, sei es bei den Kantonaldelegierten, sei es bei den Verantwortlichen für die Sektionen oder direkt beim Schreibenden.

Vor acht Jahren hat sich Hans Altherr für das Präsidium von DAH zur Verfügung gestellt, was für unsere Vereinigung einen grossen Glücksfall darstellte. Mit seiner ruhigen und verbindlichen, aber stets

# Le mot du président

Mesdames, Messieurs, cher(e)s Ami(e)s

Lors de l'assemblée générale du 25 août 2012 à Glaris, vous m'avez élu président de Domus Antiqua Helvetica pour succéder à Hans Altherr, président du Conseil des Etats. Cela constitue pour moi un grand honneur, mais avant tout un engagement à prendre très au sérieux, celui de renforcer encore notre association dans l'intérêt de ses membres au cours des quatre années à venir. Pour ce faire, je compte sur un dialogue intense et sur votre actif soutien. C'est la raison pour laquelle je vous demande instamment de soumettre vos suggestions et préoccupations soit aux délégués cantonaux, soit aux responsables de section, ou encore directement à moi-même.

Il y a huit ans, Hans Altherr s'est mis à disposition pour assurer la présidence de DAH, ce qui a été une grande chance pour

notre association. A sa manière tranquille et aimable mais toujours orientée vers un but précis, il a consolidé DAH à l'interne comme à l'externe, il en a promu la notoriété, de même que – et c'est encore bien plus important – l'acceptation par les autorités et les fédérations. Ces années d'étroite collaboration avec lui ont représenté pour moi un enrichissement combien heureux, ce dont je voudrais ici encore le remercier personnellement.

Les deux membres sortants du comité, Franz Fischer et Gaudenz von Salis, méritent également remerciements et reconnaissance. A Gaudenz von Salis revient le mérite d'avoir donné un nouveau souffle à la section Raetia. Quant à Franz Fischer, il a été pendant seize ans la conscience juridique du comité et a, par le truchement de son bien familial dans le Tessin, pu entretenir de fructueux contacts avec la Suisse italienne.

Durant les huit dernières années, bien des buts ont été atteints. Mais les enjeux que notre association aura à affronter n'en sont pas moindres pour autant. C'est pourquoi je voudrais, dans mon premier «mot du président», à partir de mots clefs, présenter l'inventaire – sûrement incomplet – des domaines auxquels nous devons accorder une attention soutenue dans les années à venir: les demeures historiques et les dépenses énergétiques, la relation souvent difficile à satisfaire entre une unité historique et son environnement (protection des ensembles, protection des sites), le droit foncier rural et plus précisément le cadrage des conditions dans lesquelles nos demeures historiques pourront être transmises à la prochaine génération. Je pense ici, d'une part, à l'apport de forces nouvelles par le recrutement de jeunes membres, comme, d'autre part, à une analyse approfondie des conséquences de l'impôt sur les successions actuellement en discussion au niveau fédéral.

Cependant, tous ces problèmes, tous ces soucis ne doivent pas nous faire perdre de vue que, pour la grande majorité des membres de DAH, «vivre dans un monument» constitue un privilège, source de joie et de reconnaissance. De plus, il ne faut pas oublier que ce n'est que pendant une relativement courte durée, en moyenne trente ans, qu'il nous est donné de jouir de notre bien. Selon le législateur, nous avons beau être considérés de propriétaires, mais en considération d'une période plus longue, nous nous trouvons plutôt dans une position de fiduciaire. Et je termine ainsi avec l'invitation à assumer cette responsabilité individuelle avec confiance; il reste à souhaiter que lors de décisions pas toujours faciles à prendre en relation avec les constructions et les jardins qui nous sont confiés, cette manière de voir les choses se reflète dans la pratique. ■

*Alfred R. Sulzer*



En remerciement de son grand dévouement, le président nouvellement élu, Alfred R. Sulzer, a remis au président sortant, Hans Altherr, un cadastre manuscrit du demi-canton d'Appenzell Rhodes-Extérieures datant de 1747.

# 28. Mitgliederversammlung in Glarus

**Am 25. August 2012 konnte die erfreuliche Anzahl von gut 180 Mitgliedern verzeichnet werden, die sich zur diesjährigen Mitgliederversammlung in das Schützenhaus Glarus begaben. Die Organisation der gelungenen Versammlung lag in den Händen der Kantonaldelegierten Carmen Kamm-Licini und ihrem Team. Auch dieses Jahr öffneten zahlreiche Mitglieder im Rahmen der traditionellen Besichtigungstouren die Tore zu ihren Liegenschaften und trugen damit massgeblich zum Erfolg der Versammlung bei.**

## ■ RAYA HAURI

Regierungsrätin Christine Bickel, Vorsteherin des Departements für Bildung und Kultur, eröffnete die Veranstaltung mit Grussworten der Regierung von Glarus. In seinem Jahresrückblick berichtete der abtretende Präsident Hans Altherr von einem arbeitsreichen, intensiven Jahr. Die Zusammenarbeit mit verwandten Institutionen gestaltet sich gut. Mit Genugtuung erfüllt zudem die durch das Parlament – entgegen dem Antrag des Bundesrates – beschlossene Erhöhung der jährlichen Denkmalpflegebeiträge von 16 auf 21 Mio. Franken für die nächsten vier Jahre. Dies war nur dank intensiver Bemühungen gemeinsam mit den Partnern von DAH (Heimatschutz, NIKE usw.) möglich. Es bleibt die eigentlich inakzeptable Diskrepanz zum ausgewiesenen Bedarf von jährlich 60 Mio. Franken, so dass dieser Problematik von DAH auch weiterhin grösste Aufmerksamkeit geschenkt werden muss.

2012 fand die alle vier Jahre fällige Gesamterneuerungswahl des Vorstandes statt. Den zwei zurücktretenden Vorstandsmitgliedern Gaudenz von Salis und Franz C. Fischer wurde ihr langjähriges Engagement herzlich verdankt. Neu in den Vorstand gewählt wurden Nationalrätin Christine Bulliard-Marbach, Sektion Freiburg, Catherine Glutz von Blotzheim, Sektion Innerschweiz, Hanns Popp, Sektion Säntis und Fritz Wehrli, Sektion Zürich. Hans Altherr stellte sich nach zwei Amtszeiten als Präsident nicht mehr zur Verfügung, bleibt DAH aber weiterhin als Vorstandsmitglied eng verbunden. Mit langanhaltendem Applaus wurde sein engagiertes Wirken gewürdigt; per Akklamation wurde der bisherige Vizepräsident Alfred R. Sulzer zu seinem Nachfolger bestimmt.

## Handelsregister und «Erbstiftungssteuerinitiative»

Für die Sitzverlegung der Vereinigung von Freiburg nach Zürich ist ein Eintrag ins Zür-

cher Handelsregister erforderlich. In Zürich muss aus einem Vereinsnamen hervorgehen, dass es sich um einen Verein handelt. Um dieser Anforderung gerecht zu werden, beschloss die Versammlung auf Antrag des Vorstandes nach eingehender Debatte, den offiziellen Namen «DOMUS ANTIQUA HELVETICA» neu mit dem etwas sperrigen Zusatz «Schweizerische Vereinigung der Eigentümer historischer Wohnbauten», in allen vier Landessprachen und abgesetzt von einem Trennstrich, zu ergänzen. Damit dürfte der Registrierung im Zürcher Handelsregister nichts mehr im Wege stehen.

Die Einführung einer Eidgenössischen Erbschaftssteuer, für die zurzeit ein Initiativkomitee Unterschriften sammelt, hätte für zahlreiche DAH-Mitglieder gravierende Auswirkungen, was im vergangenen Jahr dazu geführt hat, dass viele Liegenschaften zu einem um Jahre vorgezogenen Zeitpunkt auf die nächste Generation übertragen worden sind. Dadurch wurden langjährige Mitglieder von DAH in juristischer Hinsicht von Eigentümern zu Nutzniessern und qualifizieren sich – gemäss den heutigen Statuten – nicht mehr als ordentliche Mitglieder. Dieser Thematik wird sich eine Arbeitsgruppe, die sich aus Catherine Glutz von Blotzheim, Wolfram Kuoni und Hanns Popp zusammensetzt, annehmen.

## «Freut Euch des Lebens»

Zahlreich sind die Herausforderungen, die der neu gewählte Präsident Alfred R. Sulzer in seiner Antrittsrede aufführte: Energiefragen, Ortsbild- und Umgebungsschutz von historischen Wohnbauten, landwirtschaftliches Bodenrecht und die Generationenfrage stehen für ihn im Fokus. Neben der Verantwortung und mitunter auch Last, die das Eigentum eines historischen Wohnhauses mit sich bringt, dürfen aber auch die schönen Seiten nicht vergessen gehen. Der Genuss und die Freude an der Nutzung



Kantonaldelegierte Carmen Kamm-Licini hiess im Schützenhaus von Glarus Mitglieder und Gäste herzlich willkommen.





eines Denkmals sind seiner Meinung nach in den allermeisten Fällen ein unschätzbare Privileg. Der Präsident schloss in diesem Sinne mit einem Zitat aus dem Rundgesang von Johann Martin Usteri «Freut Euch des Lebens.» Der Zürcher Künstler und Dichter hat dieses Lied, das Optimismus und Lebensfreude besingt, 1793 geschrieben, in einer Zeit gewaltiger, existenzbedrohender Umbrüche, nur wenige Jahre vor dem Untergang der Alten Eidgenossenschaft.

Die Freude an ihren Häusern zu teilen, waren viele Mitglieder des Kantons Glarus gewillt, indem sie für die nachmittäglichen Begehungen ihre Liegenschaften zugänglich machten und damit auf grosses

**Zum Weiler Aldenbach in Luchsingen zählen 22 landwirtschaftliche Bauten aus dem 17. bis 19. Jahrhundert.**

Interesse stiessen. Dank einem enormen logistischen Aufwand und unter massgeblicher Unterstützung durch Simone Roth-Dubno von der Geschäftsstelle, gelang es, sämtlichen Tagungsteilnehmern einen Platz in einer Besichtigungsgruppe sicherzustellen. Die Palette der besuchten Häuser war überaus breit und reichte vom Bürgerhaus zur Fabrikantenvilla über das einfache Bauernhaus aus Holz bis zum

stattlichen Pfarr- oder Landvogthaus. Die am Vorabend organisierte Stadtbesichtigung war dem Thema Neuaufbau von Glarus nach dem Brand von 1861 gewidmet. Den Stadtführern gelang es, nicht nur das Thema Städtebau, sondern auch das für schweizerische Begriffe erstaunliche Tempo der Glarner bei der Entscheidung über den Wiederaufbau näher zu bringen. ■

*Werbung/Publicité*

«Es sollte so viele Arten und Stile von Häusern geben, wie es unterschiedliche Arten von Menschen gibt.»

*Frank Lloyd Wright, Architekt*



VILLA NOVA ARCHITEKTEN AG

Telefon +41 61 273 09 01 | [www.villanova.ch](http://www.villanova.ch)

## 28<sup>e</sup> Assemblée générale à Glaris

**Le 25 août 2012, la participation de quelque 180 membres à l'assemblée générale, qui s'est tenue à la maison de la société de tir de Glaris, a pu être constatée avec satisfaction. C'est Carmen Kamm-Licini, la déléguée du canton de Glaris, et son équipe qui avaient pris en main l'organisation de cette rencontre très réussie. Cette année encore, dans le cadre de la traditionnelle tournée de visites, de nombreux membres ont ouvert les portes de leur domaine et ont ainsi grandement contribué au succès de la réunion.**

### ■ RAYA HAURI

La conseillère d'Etat Christine Bickel, directrice du Département de l'éducation et de la culture, a ouvert l'assemblée avec le message d'accueil du Conseil d'Etat du canton de Glaris. Dans son tour d'horizon de l'année écoulée, le président sortant, Hans Altherr, a rendu compte d'une période laborieuse et intense. La coopération avec les organisations apparentées s'est avérée de bonne qualité. De surcroît, un

vote du Parlement – allant à l'encontre de la proposition du Conseil fédéral – a heureusement abouti à une augmentation de la subvention annuelle pour la conservation des monuments de 16 à 21 millions de francs pour les quatre prochaines années. Cela n'a été possible que grâce aux intenses efforts déployés en commun avec les partenaires de DAH (Patrimoine suisse, le Centre national d'information pour la conservation des biens culturels NIKE, etc.). Il n'en demeure pas moins un décalage véritablement inacceptable de 60 millions de francs par an par rapport aux besoins répertoriés, ce qui implique que DAH devra continuer à accorder la plus grande attention à cette problématique.

En 2012 intervenait le renouvellement du comité dont la composition arrive à échéance tous les quatre ans. Les deux membres qui se sont retirés, Gaudenz von Salis et Franz C. Fischer, ont été chaleureusement remerciés de leur engagement des années durant. Ont été nouvellement élus: Christine Bulliard-Marbach, membre du Conseil national, section de Fribourg, Catherine Glutz von Blotzheim, section de Suisse centrale, Hanns Popp, section de Säntis et Fritz Wehrli, section de Zurich. Hans Altherr, après deux mandats, renonce désormais à sa fonction de président, mais il reste étroitement lié à DAH en qualité de membre du comité. De longs applaudissements ont rendu hommage à son action engagée. Alfred

R. Sulzer, jusqu'ici vice-président, a été désigné par acclamation pour prendre sa succession.

### **Le Registre du commerce et l'initiative «impôt sur les successions»**

Pour le transfert du siège social de l'association de Fribourg à Zurich, une inscription au Registre du commerce de Zurich est nécessaire. A Zurich, le nom d'une association doit faire apparaître qu'il s'agit bien d'une association. Pour répondre à cette obligation, l'assemblée, à la demande du comité et après en avoir débattu, a décidé de compléter le nom officiel «DOMUS ANTIQUA HELVETICA» par l'ajout un peu lourd d'«Association suisse des propriétaires de demeures historiques», traduit dans les quatre langues officielles et séparé par un tiret. Ainsi, l'inscription à Zurich ne devrait plus se faire attendre.

L'établissement d'un impôt sur les successions, en faveur duquel un comité d'initiative est en train de récolter des signatures, aurait de graves conséquences pour de nombreux membres de DAH. Cette menace a conduit, au cours de l'année écoulée, à la transmission anticipée de nombre de biens à la génération suivante. C'est ainsi que des membres de longue date de DAH sont passés, sur le plan juridique, de l'état de propriétaire à celui d'usufruitier et ont ainsi perdu – selon les statuts actuels – leur qualification de membres ordinaires. Cette thématique sera développée par un groupe de travail composé de Catherine Glutz von Blotzheim, Wolfram Kuoni et Hanns Popp.

### **«Réjouissez-vous de la vie»**

Nombreux sont les challenges qu'a énumérés dans son discours inaugural le président nouvellement élu, Alfred R. Sulzer: les questions énergétiques, la protection des sites et de l'environnement des demeures historiques, le problème du droit foncier rural et les questions de généra-



Photos: Barbara Beglinger

**L'imposante maison du bailli Blumer à Nidfurn est aujourd'hui en partie accessible au public en tant que musée de la culture de l'habitat à travers quatre siècles.**





**Le doyenné de Mollis est la résidence d'été et le point de rencontre des familles Herold et Zolliker.**

tions doivent à son avis être en premier lieu retenus. Mais, outre la responsabilité, et parfois aussi la charge engendrées par la propriété d'une demeure historique, il ne faut surtout pas oublier les bons côtés. A son avis, le plaisir et la joie procurés par l'usage d'un monument constituent, dans la plupart des cas, un privilège inestimable. Dans ce sens, le président a conclu par une citation de la ronde de Johann Martin Usteri «Réjouissez-vous de

la vie». Le poète et artiste de Zurich avait écrit cette chanson pleine d'optimisme et de joie de vivre en 1793, à une époque de violents bouleversements et de menaces existentielles, quelques années seulement avant l'effondrement de l'ancienne confédération.

De nombreux membres du canton de Glaris ont été disposés à faire partager la joie que leur procure leur propriété en la rendant accessible aux visites de l'après-midi, ce qui a suscité un très grand intérêt. Il a fallu un énorme investissement logistique et le soutien déterminant de Simone Roth-Dubno, chargée du secrétariat, pour garantir à tous les participants

une place dans les groupes. La palette extrêmement étendue des visites allait de la maison bourgeoise à la villa d'industriel en passant par la simple ferme en bois et jusqu'aux imposantes maisons qu'étaient autrefois le presbytère et la demeure du bailli. La visite de la ville organisée la veille avait été consacrée au thème de la reconstruction de Glaris après l'incendie de 1861. Les guides sont parvenus non seulement à créer une bonne approche du thème de la construction de la ville, mais aussi à donner conscience de la vitesse, étonnante pour une conception suisse, avec laquelle les habitants de Glaris ont pris la décision de reconstruire. ■

Werbung / Publicité

# Schreinerei felix meier ag

Restauration Fischerhaus "Zum Engel" in Ermatingen:

**Restaurationen und Rekonstruktionen in Holz, Schellackoberflächen**

[www.schreinerei-steckborn.ch](http://www.schreinerei-steckborn.ch)  
Ackerstrasse 32, 8266 Steckborn, Telefon 052 761 25 25

## Gerold Ulrich

Restaurieren | Konservieren | Ökologische Baustoffe



Putzfestigung und Putzrekonstruktion, Haus von Moos, Malans.

- Die Spuren der Zeit lesbar erhalten
- Geschichte bewahren
- Historischen Bestand schützen
- Echtes Handwerk mit traditionellen Baustoffen

Gerold Ulrich GmbH  
Bogenstraße 6a  
9444 Diepolsau  
mob +41 77 461 01 55  
tel +43 5524 23 47  
[switzerland@geroldulrich.com](mailto:switzerland@geroldulrich.com)

[www.geroldulrich.com](http://www.geroldulrich.com)

# Fischerhaus mit Festsaal

**Das im Äusseren einfache Fischerhaus «Zum Engel» in Ermatingen (TG) entpuppte sich bei der jüngsten Restaurierung als wahre Fundgrube für Baugeschichte und Handwerkskunst. Begeistert liessen sich die neuen Eigentümer Claudia und Tobias Ritzler auf die reiche Hausgeschichte ein und wandelten mit viel Kunstsinn und Offenheit die vielschichtigen Räume in ein höchst wohnliches Familienhaus.**

## ■ RAYA HAURI

Bereits seit Längerem waren sich Claudia und Tobias Ritzler einig, dass Ermatingen mit seiner weitgehend intakten Dorfstruktur und den zahlreich vorhandenen historischen Bauten das schönste Dorf am Bodensee ist. Und schon oft war es ihnen aufgefallen: Am äussersten Punkt der weit in den See auskragenden Landzunge von Ermatingen schien das Haus Engel mit seinem verwilderten Garten im Dornröschenschlaf zu liegen. Es waren wohl einige Jahre verstrichen seit dem letzten

Unterhalt, und die Bezeichnung Fischerhaus passte ganz gut zu seinem eher unscheinbaren Äusseren. Deshalb war es zunächst auch vor allem die traumhafte Lage am See, weshalb sie sich für das Haus zu interessieren begannen. Eines Tages erhielt das Ehepaar, damals noch in Kreuzlingen domiziliert, von einer Bekannten den Hinweis, dass das Haus nun allenfalls zum Verkauf stehen würde – es sollte aber noch geraume Zeit vergehen, bis sich der in die Jahre gekommene Eigentümer gänzlich von Haus und Garten trennen wollte.

## Gekonntes Räumen

So schön die Lage am See auch war, das Innere des Hauses erwies sich als unübersichtliches Labyrinth mit teils winzigen, dunklen Kammern, vollkommen verstellt mit allerlei Angehäuftem der letzten Jahrzehnte. In Ihrem Umfeld stiessen die Ritzlers mit ihrem Projekt denn auch vor allem auf Unverständnis, während «Bauspezialisten» bisweilen sogar nur noch den Abbruch des «desolaten» Gebäudes in Betracht zogen.

Einer der wenigen, der sie von Anfang an unterstützte, war Stephan Ritzler, Architekt aus Frauenfeld und Bruder von Tobias Ritzler. Er brachte viel Erfahrung im Umgang mit historischen Bauten mit und liess sich weder von der eigentümlichen Raumstruktur noch von Unwägbarkeiten der Gebäudestatik beirren.

Das langgestreckte Gebäude, das sich vom Fischergässli bis zum See hin ausstreckt, war im kommunalen Inventar der schützenswerten Bauten aufgeführt und prägt durch seine prominente Lage neben dem Anlegesteg der Linienschiffe das Dorfbild wesentlich mit. Die historische Bedeutung schien sich deshalb vorderhand aus dem Gebäudevolumen mit seiner traditionellen Fassadenstruktur zu ergeben, und Denkmalpfleger Urs Fankhauser war wohl etwas verwundert, als er zu einer Begehung des schlichten Hauses aufgeboten wurde.

Doch während den Räumarbeiten waren da und dort aufwändig gearbeitete Türeinfassungen, reich verzierte Bänder und Türschlösser, bemalte Holzstücke und alte Utensilien aufgetaucht, die für ein einfaches Fischerhaus ungewöhnlich schienen. Gemeinsam mit der Denkmalpflege wurde daher für die weiteren Ausräumarbeiten die Prämisse aufgestellt, alles Metall und sämtliche bemalte Holzteile separat zu lagern. Die Anstrengung dieses «gekonnten Räumens», wie es Claudia Ritzler heute scherzhaft nennt, sollte sich in der Folge als Glücksfall erweisen. Die



Fotos: Amt für Denkmalpflege, Kanton Thurgau

Die prächtig geschmückte Nussbaumtür wurde im Estrich wiederentdeckt und schmückt heute wieder den Eingang zur Khyrstube.





**Wunderbar gelegen mit direktem Seeanstoss, ist das Haus «Zum Engel» in Ermatingen (TG) Teil eines über Jahrhunderte gewachsenen Gebäudekonglomerats.**

grösste Überraschung wartete schliesslich im Dachstock auf die Eigentümer: Versteckt von Gerümpel und Tüchern versteckten sich hier mit szenischen Darstellungen bemalte historische Täfertafeln.

#### «Khymsstube»

«Die Bauzeit haben wir in durchwegs guter Erinnerung – einziger negativer Punkt war, dass sie eines Tages zu Ende ging», sind sich Claudia und Tobias Ritzler einig. Und zusammen mit ihrem Architekten berichten sie begeistert von den unverhofften Entdeckungen im Haus, wengleich diese teils grössere Um- und Neuplanungen verursachten.

Nach weiteren Räumarbeiten hatte sich herausgestellt, dass der nördliche Haus teil im Obergeschoss ursprünglich von einem einzigen, erstaunlich grossen Saal belegt gewesen war und dass das im Dach wiederentdeckte Täfer exakt in diesen Raum passte. Der Nachbar berichtete später, dass es bei Umbauarbeiten in den 1950er-Jahren – wie damals so viele Interieurs – ausgebaut worden war. In letzter Sekunde habe er den damaligen Bewohner überzeugen können, die Tafeln unter dem Dach im Haus einzulagern, anstelle sie im See zu entsorgen.

Das «gekonnte Räumen» sollte sich nun auszahlen: Das Täfer und die im ganzen Haus zusammengetragenen Fundstücke konnten Stück für Stück zu einem Gan-

zen vereint werden und verleihen dem Saal heute wieder seine ursprüngliche Pracht (vgl. Kasten «Die Khymsstube»). Einzig für die Wandfläche links der Tür fehlte das passende Täfer. Erst als man unter zahlreichen Bodenschichten auf die ursprünglichen Tannenriemen stiess, klärte sich auch dieser Umstand auf: Die Abnutzungsspuren liessen die Umrisse der Bodenplatte eines Kachelofens erkennen. Mit viel Glück konnte Tobias Ritzler einen zeitlich perfekt passenden Steckborner Kachelofen erstehen, der auf im Haus wiederentdeckten Sandsteinfüssen neu aufgesetzt wurde. Er dient heute als Wärmekörper, sodass das Täfer nicht mit zusätzlichen Radiatoren versteckt werden musste.

#### Handwerkskunst

Äusserlich wurde das Haus wenig verändert. Zwei neue Lukarnen, in zurückhaltender Farbgebung ausgeführt, belichten den neu ausgebauten Dachraum. Dank diesen zusätzlichen Wohnräumen unter dem Dach konnte die wiederentdeckte Khymsstube als Raumeinheit erhalten bleiben.

Unter dem alten Holzschindelschirm der Fassaden kam zwar ein gut erhaltenes, verziertes Fachwerk zu Tage, das einst das Äussere des Hauses schmückte. In Abwägung zwischen der Bedeutung des historischen Täfers, das bei einer Innenisola-

tion empfindlich hätte verändert werden müssen, entschied man sich schliesslich für eine Aussenisolation. Diese wurde wieder mit einem Holzschindelschirm gedeckt. Maler Günther Scheikl aus Ermatingen war mit der lokalen Farbpalette so vertraut, dass sich eine Bemusterung für die Fassadenfarbe kurzerhand erübrigte – der von ihm vorgeschlagene Rotton wurde einvernehmlich von allen Beteiligten als für Haus und Ort stimmig befunden. Ohnehin sind Ritzlers mit der Arbeit der Handwerker äusserst zufrieden. Dank dem beträchtlichen Bestand an historischer Bausubstanz in der Umgebung finden sich hier noch alteingeses-

#### Denkmalpreis 2012

*Die Restaurierung des Hauses «Zum Engel» wurde mit dem Denkmalpreis 2012 gewürdigt, verliehen von der Konferenz der Schweizer Denkmalpflegerinnen und Denkmalpfleger KSD. Ausgezeichnet werden Massnahmen und Projekte, denen die KSD Vorbildcharakter attestiert. Die Jury lobt in ihrem Bericht die beispielhaft sorgfältige Restaurierung dieses räumlich komplexen, ursprünglich aus zwei Häusern bestehenden Fachwerkbaus.*



sene Handwerksbetriebe, die das lokale, traditionelle Wissen um ihre Handwerkskunst sorgfältig pflegen und anwenden können.

Auch die Statik des Gebäudekonglomerats barg noch ein paar delicate Überraschungen. Teils hielten Dachsparren nur noch dank dem Verbund von Binnenwand und Einbauschrank – die vermeintlich tragende Fusspfette war stellenweise vollständig durchgefault. Und etwas Verwirrung stiftete zu Beginn die Balkenlage im seeseitigen Anbau: Eichenbalken mit einer Länge von mehr als acht Metern befähigten hier zu einer Orientierung der Balkenlage, die zunächst niemand für möglich gehalten hatte.

Trotz allen Besonderheiten und Umplanungen hatte der Architekt die Kosten im Griff: Der oft bemühte Vergleich von historischen Bauten mit einem Fass ohne Boden bewahrheitete sich bei diesem Bau nicht, und so lagen die Kosten zum



**Farbenprächtig:** Das während Jahren in Vergessenheit geratene Wandtäfer konnte wieder eingebaut und sorgfältig restauriert werden.

Schluss sogar noch etwas unter dem Kostenvoranschlag. Mit der Unterschutzstellung des wiederentdeckten Baudenkmals wurde ausserdem der Zugang zu Beiträgen an die aufwändigen Restaurierungsarbeiten möglich.

**Unvoreingenommen und begeistert**  
Räumlich gelang es, mit wenigen klärenden Eingriffen aus der komplizierten Raumstruktur eine geordnete Vielfalt herauszuschälen, die durch ihre eindrucksvolle Wohnlichkeit überzeugt: Der

offene, lichtdurchflutete Wohnraum im Erdgeschoss ist durch breite Öffnungen mit dem Eingang und der Küche verbunden. Ein zurückhaltend eingefärbter Gussbeton verbindet diese Räume und scheint die offene Wasseroberfläche des Sees vorwegzunehmen. Daneben wird die Kleinheit der angrenzenden, getäfelten Kammer als wunderbar behaglich wahrgenommen, ein wahrer Rückzugsort für Ruhesuchende. Auch das Schmuckstück des Hauses, die Khymstube im Obergeschoss, wird von der Familie mit viel Kunstsinnelegant und zurückhaltend möbliert und vielfältig genutzt. Das Erlebnis der reichen Palette von Raumtypen und -stimmungen erweitert zuweilen festgefahrene Vorstellungen eines gängigen Wohn- oder Schlafzimmers, Begriffe wie Wohnlichkeit erleben unverhofft eine Erweiterung, die inspiriert und bereichert. «Wir wollten uns auf den Geist des Hauses einlassen und herausfinden, was das Haus möchte», beschreiben Tobias und Claudia Ritzler ihre Haltung zu den erfolgten Arbeiten. Manch eine Farbbestimmung im Inneren des Hauses wurde spontan unterbrochen, weil sich plötzlich alle für die Schönheit der bestehenden Oberfläche, mit all ihren Gebrauchsspuren und ihrer Patina, begeistern konnten. Dennoch wirken die Räume nicht überladen. Das unvoreingenommene «Sich-Einlassen» auf das Haus, verbunden mit einer präzisen ästhetischen Urteilskraft, erlaubte ein natürliches Verschleifen von Altem und Neuem zu einem ausgewogenen Ganzen. ■



**Die Treppenanlage dürfte mehrfach verändert worden sein, wie die verschobene, tragende Säule im Flur vermuten lässt.**

## Die «Khymstube»

Der Name des Hauses soll auf einen Frauenfelder Landrichter namens Engel zurückgehen. Im Kern dürfte das Gebäude aus dem 16./17. Jahrhundert stammen. Das ursprünglich wohl einfache Fischerhaus erfuhr sowohl im 17./18. als auch im 18./19. Jahrhundert Erweiterungen in verschiedene Richtungen.<sup>1</sup>

Das Haus zählt zu den so genannten «Khymhäusern». Die Familie der Khym, ursprünglich aus Berlingen stammend, hatte im 17. und 18. Jahrhundert hohe Gemeindeämter in Ermatingen inne und beeinflusste die Geschehnisse des Dorfes wesentlich. Um 1740 war das Haus Engel im Besitz von Amman und Richter Hans Konrad Khym (1714–1772) und erfuhr unter ihm tiefgreifende bauliche Veränderungen. Um einen repräsentativen Raum einrichten zu können, liess Khym das Gebäude seeseitig erweitern. Der Ausgang zu diesem Raum wurde in barocker Manier theatralisch in Szene gesetzt. Über eine breite Treppe mit gedrechselten Stäben erreicht man das Obergeschoss. Hier wurde der Grundriss so angepasst, dass der Zugang in den Saal auf die Mittelachse zu liegen kam: Über drei geschwungene Treppenstufen unter einem angedeuteten Tonnengewölbe betritt man durch eine zweiflüglige Nussbaumtür den ausgemalten Saal, die so genannte «Khymstube». Die Khymhäuser waren bekannt für ihre ausgemalten Räume, und der Saal im Haus Engel soll der am besten erhaltene sein.<sup>2</sup> In der Felderdecke finden sich vier Bildfelder mit Darstellungen des heiligen Josefs, des Johannes von Nepomuk, des heiligen Konrads sowie der Maria Immaculata. Die Füllungen des Wandtäfers sind etwas später entstanden. Sie zeigen Rokokomotive mit Allegorien, vermutlich Darstellungen der vier Jahreszeiten, die mit Rocailleornamenten gefasst sind. Später wurde der Saal in mehrere Räume unterteilt, und vermutlich in den 1950er-Jahren wurde seine reiche Ausstattung ausgebaut oder mit Verkleidungen überdeckt. Der prächtige Saal geriet in der Folge in Vergessenheit. Während den jüngsten Arbeiten konnten die Täfertafeln wieder an ihren ursprünglichen Ort versetzt werden, und Restaurator Rolf Zurfluh restaurierte sie fachkundig: Die «Khymstube» hat wieder zu ihrer einstigen Pracht zurückgefunden.

<sup>1</sup> Urs Fankhauser, «Ermatingen, «Zum Engel»», in Max Burkhardt. *Vom Dekorationsmaler zum Fotograf*, Amt für Denkmalpflege des Kantons Thurgau (Hg), Bd. 12, Frauenfeld 2010, S. 151–153.

<sup>2</sup> Schweizerischer Ingenieur und Architektenverein (Hg.), *Das Bürgerhaus in der Schweiz*, Bd. 19, Zürich 1920, S. XLI–XLIII.



**Brand- und Denkmalschutz.** Entspricht den höchsten architektonischen und denkmalpflegerischen Ansprüchen. Kantonsschule Hohe Promenade, Zürich  
Architekten: Meletta Strebler, Zürich und Luzern

# CREATOP

INNENAUSBAU + TÜRSYSTEME

ETZELSTRASSE 7

CH-8730 UZNACH

T +41 (0)55 285 20 30

F +41 (0)55 285 20 39

INFO@CREATOP.CH

WWW.CREATOP.CH

# Une maison de pêcheur dotée d'une salle de fêtes

**Lors de sa récente restauration, la maison de pêcheur «Zum Engel» à Ermatingen (TG), d'apparence modeste, s'est révélée être une véritable mine d'or pour l'histoire de la construction et l'art de l'artisanat. Les nouveaux propriétaires, Claudia et Tobias Ritzler, ont été enthousiasmés par la riche histoire de la maison et ont transformé avec beaucoup de sens artistique et d'ouverture d'esprit un ensemble de pièces hétérogènes en une maison de famille des plus agréables à habiter.**

## ■ RAYA HAURI

Cela faisait déjà longtemps que Claudia et Tobias Ritzler, d'un commun accord, considéraient Ermatingen, avec sa structure villageoise intacte et les nombreux bâtiments historiques qui y subsistaient, comme le plus beau village bordant le lac de Constance. Souvent ils avaient remarqué, au point extrême de la langue de terre d'Ermatingen, pénétrant profondément dans le lac en porte-à-faux, la maison Zum Engel qui, avec son jardin retourné à l'état sauvage, semblait reposer dans le sommeil de la

Belle au Bois dormant. Des années s'étaient peut-être écoulées depuis le dernier entretien de la propriété et la désignation de maison de pêcheur convenait parfaitement à son aspect extérieur plutôt insignifiant. C'est avant tout à cause de sa situation de rêve directement au bord du lac que les Ritzler s'étaient intéressés à la maison. Un jour le couple, qui était alors domicilié à Kreuzlingen, apprit par une connaissance que la maison était à vendre – mais il fallut encore un certain laps de temps jusqu'à ce que son propriétaire âgé décide vraiment de se séparer de l'ensemble.

## Un déblayage en règle

Autant la situation par rapport au lac était belle, autant l'intérieur de la maison se révéla être un labyrinthe confus avec, en partie, des chambres minuscules et sombres, complètement encombrées de toutes sortes d'objets amassés au cours des dernières décennies. Dans leur entourage, les Ritzler virent leur projet rencontrer surtout de l'incompréhension, tandis que les «spécialistes de la construction» n'envisageaient parfois que la démolition de ce bâtiment en état de «désolation».

Un des rares à les soutenir dès le début fut Stephan Ritzler, architecte à Frauenfeld et frère de Tobias. Il avait déjà beaucoup d'expérience dans la façon de traiter les bâtiments historiques et ne se laissa démonter ni par la curieuse organisation de l'espace, ni par l'impossibilité d'apprécier l'équilibre structurel de l'édifice.

Ce long bâtiment s'étirant de la Fischergässli jusqu'au lac avait été inscrit à l'inventaire communal des constructions dignes de protection; il caractérise de façon essentielle l'image du village par sa position éminente près du ponton des bateaux de ligne. Aussi sa valeur historique semble-t-elle découler avant tout de son volume avec sa structure de façade traditionnelle, et le conservateur Urs Fankhauser fut pour le moins étonné lorsqu'on lui demanda une inspection de cette modeste maison.

Pourtant, pendant les travaux de déblayage, des encadrements de portes réalisés à grands frais, des peintures et des verrous richement décorés ont refait surface de même que des pièces de bois peintes et des ustensiles qui semblaient inhabituels dans une simple maison de pêcheur. Pour cette raison, d'entente avec la Conservation des monuments, la mesure a été prise de stocker séparément tous les métaux et l'ensemble des parties en bois peint. L'effort nécessité par ce «déblayage en règle», comme l'appelle aujourd'hui en plaisantant Claudia Ritzler,



Photos: Service cantonal des monuments historiques de Thurgovie

**Il a fallu bien de la chance aux propriétaires pour trouver à Steckborn un poêle convenant parfaitement à l'époque et aux couleurs; celui-ci parachève aujourd'hui l'agencement de la pièce.**





**Au rez-de-chaussée se situe une salle de séjour inondée de lumière, reliée par de larges ouvertures à la zone de l'entrée et à la cuisine.**

s'est révélé par la suite être une chance. C'est dans les combles que la plus grosse surprise attendait finalement les propriétaires: là, masqués par tout un tas de vieilleries et de chiffons, se cachaient des panneaux de lambris historiques portant des peintures de scènes.

#### **La «Khymsstube»**

«Nous gardons un entièrement bon souvenir de l'époque de la construction – le seul point négatif a été qu'elle arriva un jour à terme», s'accordent à dire Claudia et Tobias Ritzler. Avec leur architecte, ils relaient avec enthousiasme les découvertes inattendues faites dans la maison, quand bien même celles-ci ont souvent entraîné des modifications, voire l'élaboration de nouveaux plans.

La poursuite des travaux de déblaiement a permis d'établir que la partie nord de la maison, à l'étage supérieur, était occupée à l'origine par une seule salle, étonnamment grande, et que les panneaux découverts dans les combles lui correspondaient exactement. Le voisin leur rapporta plus tard qu'ils avaient été démontés – comme de nombreux intérieurs à l'époque – lors de travaux de transformation effectués dans les années 1950. C'était au tout dernier moment qu'il a pu convaincre le propriétaire de les stocker sous le toit de la maison plutôt que de les évacuer dans le lac.

Le «déblayage en règle» devait se révéler payant: l'ensemble des panneaux et les

trouvailles glanées dans toute la maison purent, pièce par pièce, être réunis en un tout pour redonner à la salle sa splendeur d'origine (cf. l'encadré «la Khymsstube»). Il ne manquait que les panneaux correspondant à la partie de mur située à gauche de la porte. Ce n'est qu'après avoir mis au jour le parquet de sapin d'époque, caché sous de nombreuses couches de revêtement, que l'on parvint à clairement déceler les traces d'usure des contours d'une plaque de sol d'un poêle. Tobias Ritzler eut la grande chance de trouver un poêle en faïence d'époque, venant de Steckborn et convenant parfaitement, qu'il put réinstaller sur des pieds en grès retrouvés dans la maison. Il est aujourd'hui utilisé comme source de chaleur, ce qui évite d'entraver en partie les panneaux par des radiateurs.

#### **L'artisanat, métier d'art**

L'aspect extérieur de la maison a peu été modifié. Deux nouvelles lucarnes réalisées dans une teinte discrète éclairent les combles nouvellement aménagés. Grâce à ces espaces d'habitation supplémentaires sous la toiture, la Khymsstube redécouverte a pu être préservée en tant qu'entité.

Sous le vieux bardage en bois de la façade a été mis au jour un colombage en bon état et orné, qui autrefois décorait les façades de la maison. Pour ne pas risquer d'altérer les importants panneaux

historiques par la mise en place d'une isolation intérieure, c'est finalement une isolation extérieure qui fut adoptée et à nouveau recouverte par un bardage. Le peintre Günther Scheikl d'Ermatingen connaissait si bien la palette de peintures locale que la réalisation d'un échantillon pour la couleur de façade fut sans la moindre hésitation considérée inutile – le ton de rouge qu'il proposait parut, à toutes les personnes concernées, en harmonie tant avec la maison qu'avec le village. De manière générale, les Ritzler sont extrêmement satisfaits du travail des artisans. Grâce à l'existence d'un considérable bâti historique dans les environs, des entreprises artisanales bien implantées

#### **Prix de la conservation du patrimoine 2012**

*La restauration de la maison «Zum Engel» a été récompensée par le Prix de la conservation du patrimoine 2012 décerné par la Conférence suisse des conservatrices et conservateurs de monuments CSCM. Les mesures prises et le projet furent excellents, ils ont été qualifiés de modèle par le CSCM. Dans son communiqué, le jury a loué la restauration exemplaire de cet espace complexe constitué à l'origine de deux maisons à colombage.*

s'y trouvent encore, capables de perpétuer la tradition locale de leur art et de l'appliquer soigneusement.

L'équilibre structurel de ce conglomérat de constructions a encore révélé quelques délicates surprises. En partie, les chevrons ne tenaient plus que grâce au jointoiment de la paroi intérieure et des placards. Les pannes inférieures supposées porteuses étaient, par endroits, complètement pourries. Et, au départ, le plancher de la partie construite côté lac a suscité quelque désarroi: des poutres en chêne de plus de huit mètres de long donnaient une orientation au plancher que personne auparavant n'aurait crue possible.

Malgré toutes ces particularités et ces modifications, l'architecte a bien maîtrisé les coûts: la comparaison à laquelle on a souvent recours entre demeure historique et tonneau sans fond ne s'est pas



**Les locaux, tout en coins et recoins, témoignent des nombreuses phases de construction de la riche histoire de la maison.**

vérifiée pour ce chantier, si bien qu'à la fin les coûts se sont situés un peu en deçà des prévisions. La mise sous protection de cette construction à caractère historique redécouverte a en outre rendu possible l'accès à des subventions pour ces coûteux travaux de restauration.

#### **Sans idées préconçues et avec enthousiasme**

En matière d'espace, avec quelques mesures d'assainissement, il a été possible d'extraire d'une structure compliquée une diversité ordonnée qui surprend par

son impressionnant agrément d'habitat: la salle de séjour du rez-de-chaussée, ouverte, inondée de lumière, est reliée par de larges ouvertures à l'entrée et à la cuisine. Une chape discrètement teintée relie ces pièces et semble anticiper la surface de l'eau au large du lac. A côté de cette ampleur, la petitesse de la chambre attenante, lambrissée, sera perçue comme étonnement confortable, un vrai lieu de repos pour qui cherche la tranquillité. De même, le bijou de la maison, la Khymstube de l'étage supérieur, dont le mobilier élégant et discret dénote le bon goût de la famille, peut être utilisée à plusieurs fins. L'exemple vivant de cette riche palette de types et d'ambiances des pièces élargit quelque peu l'idée bien ancrée que l'on peut avoir d'un simple séjour ou d'une simple chambre à coucher; la notion d'agrément d'habitat y trouve une interprétation plus large, source d'inspiration et d'enrichissement.

Tobias et Claudia Ritzler décrivent ainsi leur attitude à l'égard du travail accompli: «Nous voulions nous laisser pénétrer de l'esprit de la maison et découvrir ce qu'elle voulait.» Plus d'un essai de peinture à l'intérieur de la maison a été spontanément interrompu face à un soudain enthousiasme général pour la beauté de la surface existante avec toutes ses traces d'usage et sa patine. Malgré tout, les pièces ne paraissent pas surchargées. Le principe de «se laisser pénétrer» par la maison sans idées préconçues, associé à une précise faculté de jugement esthétique, a permis un assemblage naturel d'ancien et de nouveau qui a trouvé un équilibre d'ensemble. ■



**Une des fenêtres a été agrandie pour créer une sortie sur le jardin. A cet endroit, il faut tenir compte des crues; le sol a été reconstruit en conséquence, il a été isolé et on y a coulé une dalle de béton.**

## La «Khymsstube»

Le nom de la maison provient probablement d'un juge suprême de Frauenfeld nommé Engel. Le noyau de la construction doit remonter au 16<sup>ème</sup>/17<sup>ème</sup> siècle. La toute modeste maison de pêcheur d'origine fut l'objet d'extensions en différentes directions, non seulement au 17<sup>ème</sup>/18<sup>ème</sup> mais encore au 18<sup>ème</sup>/19<sup>ème</sup> siècles<sup>1</sup>.

La maison compte parmi ce que l'on a coutume d'appeler les «Khymhäuser» ou maisons des Khyms. La famille Khyms, initialement originaire de Berlingen, occupait au 17<sup>ème</sup> et au 18<sup>ème</sup> siècle de hautes fonctions communales à Ermatingen et a eu une influence essentielle sur l'histoire du village. En 1740, la maison Engel était propriété du mayor et juge Hans Konrad Khyms (1714–1772) et, sous son impulsion, elle fut l'objet de profondes transformations. Afin de pouvoir aménager une pièce représentative, Khyms fit agrandir la construction côté lac. L'accès à cette pièce fut construit avec une mise en scène théâtrale à la façon baroque. C'est par un large escalier avec des barreaux façonnés au tour que l'on accède à l'étage supérieur. Là, le plan a été conçu de telle manière que l'entrée dans la salle se situe dans l'axe médian: après avoir franchi trois marches d'escalier arrondies, sous l'esquisse d'une voûte en berceau, l'on pénètre par une porte en noyer à deux vantaux dans la salle décorée de peintures, celle appelée la «Khymsstube». Les maisons des Khyms étaient connues pour leurs pièces décorées de peintures, et la salle de la maison Engel doit être l'une des mieux conservées<sup>2</sup>. Dans le plafond à caissons se trouvent quatre caissons iconographiques avec des représentations de Saint Joseph, de Saint Jean Népomucène, de Saint Konrad ainsi que de la Vierge immaculée. Les fonds des panneaux muraux sont un peu plus tardifs. Ils montrent des motifs rococo avec des allégories, probablement des représentations des quatre saisons, encadrées par des ornements dits de rocaille. Plus tard, la salle a été divisée en plusieurs pièces et c'est vraisemblablement dans les années 1950 que son riche agencement a été complété ou recouvert de nouveaux revêtements. Par la suite, la splendide salle tomba dans l'oubli.

Pendant les travaux récents, les panneaux ont pu être remis à leur place d'origine et restaurés avec compétence par le restaurateur Rolf Zurfluh: la «Khymsstube» a retrouvé sa splendeur passée.

<sup>1</sup> Urs Fankhauser, «Ermatingen, «Zum Engel»», dans Max Burkhardt. Vom Dekorationsmaler zum Fotograf, Amt für Denkmalpflege des Kantons Thurgau (HG), vol. 12, Frauenfeld 2010, pp. 151–153.

<sup>2</sup> Schweizerischer Ingenieur und Architektenverein (ed.), Das Bürgerhaus in der Schweiz, vol. 19, Zurich 1920, pp. XLI–XLIII.

**Lamellenstoren, Rolladen, Fensterläden** aus der Welt «Holzweg – Faszination Massivholz» erfüllen alle Ansprüche von Heimatschutz und Werterhaltung Ihrer Liegenschaft. Selbstverständlich sind alle Storen und Läden auch mit elektrischem Antrieb lieferbar.

**Renovation und Restauration bestehender Wetterschutzanlagen.**



**Jud Vinzenz GmbH**  
**Massivholz-Wetterschutz**  
 Grabackerstrasse 21  
 8722 Kaltbrunn  
 Tel. 055 283 27 23  
[www.holzweg.ch](http://www.holzweg.ch)  
[info@holzweg.ch](mailto:info@holzweg.ch)





# HANS LUCHSINGER ANTIQUITÄTEN

Äussere Baselstrasse 255 | CH-4125 Riehen | Telefon 061 601 88 18

## RESTAURIERUNGEN

Sorgfältige und fachgerechte Restaurierungen von Möbeln und Bauteilen.

## SCHATZUNGEN

Schätzungen von Antiquitäten.

## ANTIQUITÄTEN

Angebot von Antiquitäten des 18. und 19. Jahrhunderts.



Ihr Partner für kulturgeschützte Bauten.

**Sorgfalt ist unser Anspruch.** Kulturgeschützte Bauten bedürfen individueller Lösungen. Auch bei der Renovation von Fenstern. Das GAWO-Winlux-Denkmalpflege-Fenster vereint hochwertige Materialien mit innovativer Technik.



**GAWO** Aus Überzeugung.

GAWO GASSER AG  
Fenster, Türen und Jalousien  
Entlebucherstrasse 46  
6110 Wolhusen  
Telefon 041 492 60 90  
Fax 041 492 60 91  
www.gawo.ch, info@gawo.ch

## Werkstätten für Malerei

Der Umgang mit Farbe ist unsere Berufung | Die Abteilungen: Bauoberflächen-Forschung, Befund-Dokumentation | Restaurierung, Konservierung | Vergoldungen | Kirchenmalerei | Farbgestaltung | Dekorationsmalerei | Renovationsmalerei | Lackiertechnik | Pflege und Unterhalt wertvoller Bauobjekte. Wir sind die **Werkstätten für Malerei**.

# fontana & fontana

Fontana & Fontana AG | Werkstätten für Malerei  
Buechstr. 4 | 8645 Jona-Rapperswil | Tel. 055 225 48 25  
info@fontana-fontana.ch | www.fontana-fontana.ch



Tradition. Emotion. Innovation.  
Haupt AG · Ruswil · www.haupt-ag.ch



**HAUPT**  
Holzbau und Fensterbau



## Wichtige Informationen an alle Orientteppichbesitzer!!!

### Persische Erfahrung mit Schweizer Service

Sie besitzen einen oder mehrere Orientteppiche, selbst gekauft oder von einer Drittperson erhalten.

Jeder Orientteppich stammt von verschiedenen Herkunftsländern, mit unterschiedlichem Material, (Wolle, Schurwolle, Baumwolle, Naturseide, Kunstseide), Knüpfart (Ghiordes-Knoten, Seneh-Knoten), Muster (modern, klassisch) und unterschiedlichen Farben (pflanzlich, chemisch).

Durch einen Fachmann wissen Sie, woher ihr Orientteppich stammt, aus welchem Material er besteht, wie alt er ist und was für einen Wert ihr Orientteppich besitzt. Dadurch erfahren Sie auch ob es sich lohnt, die wichtigen Massnahmen (Reinigung, Restaurationen, Expertisen) vorzunehmen.



Hossein, Rahel und Marta Masaeli, V.Maloku

### Gratis-Kontrolle (Beratung) durch den Orientteppichexperten, Herr H. Masaeli (ganze Schweiz)

Auf Wunsch können Sie von einer **Gratis-Kontrolle (Beratung)** bei Ihnen zuhause, oder in unserem Showroom in Wolfhausen profitieren. Dadurch erhalten Sie alle Informationen in Bezug Ihrer Orientteppiche von dem Orientteppich-Experten H. Masaeli.

**Beobachtung:** Schauen Sie ganz besonders auf die Fransen und Seitenkanten. Wenn diese nicht fachgerecht befestigt sind, kommt es früher oder später zu grösseren Schäden. Durch die Restauration an Fransen, Kanten und Flor wird das Erscheinungsbild und der Wert Ihres Orientteppichs wesentlich verbessert und dabei sein ursprünglicher Charakter bewahrt.

**Motten:** Die Motten sind die grössten Feinde Ihrer Orientteppiche, denn die sind unsichtbar und leider werden sie meistens zu spät entdeckt. Darum empfiehlt sich eine Kontrolle.

**Reinigung:** Eine professionelle Reinigung ist von vielen Faktoren abhängig. Es ist riskant die Reinigung selbst vorzunehmen oder sie chemisch reinigen zu lassen, denn der unvermeidbare Hausstaub setzt sich in seiner feinsten Form im Orientteppichfundament fest und beschleunigt die Abnutzung. Orientteppiche benötigen eine spezielle Handhabung, denn die Reinigung dient nicht nur der Sauberkeit sondern sie stabilisiert die Schuss- und die Kettfäden sowie das Grundgewebe. Ihre Orientteppiche werden nach persischer Methode, wie schon seit hunderten Jahren, gereinigt.

**Restauration:** Die defekten Fransen und Seitenkanten sind die problematischen Stellen die durch den Gebrauch am schnellsten abgenützt werden. Dadurch beginnen die weit innen liegenden Knoten sich aufzulösen. Bei der Firma **chOrientteppich** sind ihre Teppiche in besten Händen und werden bis aufs Detail kontrolliert und originalgetreu restauriert, so dass man es nicht merkt. Sie können auch während den Restaurationsarbeiten Ihrer Orientteppiche zuschauen und Sie werden von der professionellen Handarbeit selbst überzeugt.

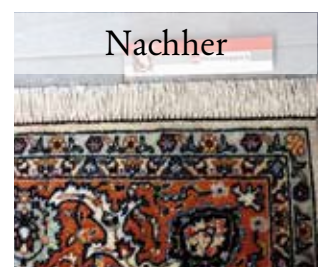
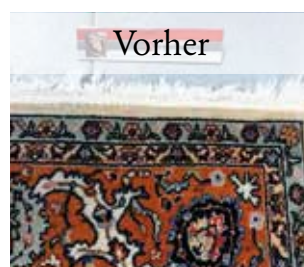
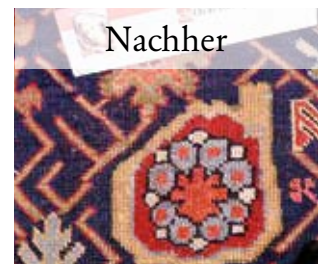
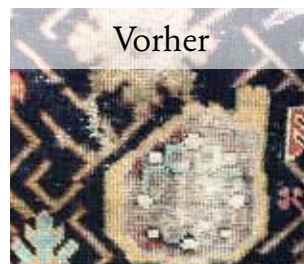
Es ist sehr interessant und lohnenswert die Persische Kunst zu erleben.

Der Orientteppichexperte H. Masaeli empfiehlt Ihnen Ihre Orientteppiche in regelmäßigen Abständen zu kontrollieren um somit weitere kostspielige Restaurationen zu vermeiden.

**Unsere Service:** Gratis-Kontrolle, Gratis-Abhol- und Lieferservice. Bei uns können sie auch mehrere Referenzen verlangen.



H. Masaeli beim einziehen neuer Fransen



### chOrientteppich

Landstrasse 25a, 8633 Wolfhausen, Telefon 055 264 22 22

[www.chorientteppich.ch](http://www.chorientteppich.ch), [info@chorientteppich.ch](mailto:info@chorientteppich.ch)

Montag-Freitag: 09.00-18.30 Uhr, Samstag: 10.00-17.00 Uhr



# Schloss Kastelen in Alberswil LU

**Mit der Wahl des Baugrundes bewies der Erbauer des Landsitzes Kastelen, Heinrich I von Sonnenberg (1646–1690), viel Sinn für das Schöne: Etwas unterhalb der mittelalterlichen Burg Kastelen gelegen, eingebettet auf einer leichten Anhöhe, gibt die Schlossanlage einen einzigartigen Ausblick in die Landschaft des Mittellandes frei.**

Hubert von Sonnenberg, heutiger Fideikommissar, liess das Schloss 2009 bis 2011 umfassend restaurieren. Durch das Loslösen und Abparzellieren des landwirtschaftlichen Betriebes aus dem Fideikommissgut in den 1990er-Jahren wurden Mittel frei, um einen Teil der umfassenden Sanierung zu finanzieren. Damit war allerdings die Einflussnahme seitens der Denkmalbesitzer auf die landwirtschaftliche Entwicklung nicht mehr möglich, was von den heutigen Einentümern bedauert wird. Dank der Beibehaltung der Wohnnutzung blieb das

Schloss vor tiefgreifenden Veränderungen verschont. Zusätzlichen Nutzungsspielraum bietet heute der hangseitige Neubau, der es einem zukünftigen Bewohner ermöglicht, innerhalb der Schlossmauern Wohnen und Arbeiten zu verbinden. Für das geschichtsträchtige Anwesen wird ein Mieter gesucht, der die Historie ehrt und Freude an besonderer Architektur mitbringt.

Geplant und ausgeführt wurden die jüngsten Arbeiten unter der Leitung von Architekt Hans Kunz aus Sursee. Im In-

terview erklärt er, wie es zur heutigen Nutzungsdisposition kam und weshalb sich die miserable Bausubstanz eines Anbaus von 1913 schliesslich als Glücksfall herausstellte:

## Welche Ziele verfolgte die jüngste Renovation, und wie war der Zustand des Schlosses vor den Arbeiten?

Die letzte Renovation geht auf den Beginn des 20. Jahrhunderts zurück. Damals erstellte Architekt August am Rhyn u. a. an der Nordwestseite des Schlosses einen Anbau für Küche und Bad.

Diesem langen Sanierungszyklus entsprechend waren die sanitärtechnischen Einrichtungen und die Küche sehr einfach ausgestattet und entsprachen absolut nicht mehr den heutigen Anforderungen. Der hangseitige Annexion mit Bedienstetenwohnung und Remisenräumen war



Im neu aufgebauten Anbau ist sämtliche moderne Infrastruktur wie Bäder, Küche, Aufzug und Technik untergebracht.



Durch einen Torbogen in der Umfassungsmauer betritt man den Hof des Schlosses.





Fotos: Bruno Meier-Sursee

**Der Hauptkörper des Schlosses Kastelen strahlt in heller Farbgebung, während sich der hangseitige Annexbau farblich zurücknimmt. Der Neubau des nordwestlichen Anbaus gibt sich mit grossen Öffnungen zu erkennen. Oberhalb der Anlage thront in Sichtdistanz die mittelalterliche Burg Kastelen.**

in einem so desolaten Zustand, dass eine Renovation ausgeschlossen wurde. Ziel der aktuellen Arbeiten war es, modernes Wohnen im Schloss zu ermöglichen. Mit dem Neubau des Annexbaus sollte zudem auch Arbeiten innerhalb der Hofmauern möglich werden.

#### **Wurden auch andere Nutzungen geprüft?**

Wir wurden bereits im Jahr 2003 von der Bauherrschaft beauftragt, Nutzungsstudien zu erstellen und zu untersuchen, welches Potenzial die Anlage aufweist und zu welchem «Gebrauchszweck» sie sich am besten eignet. Ein Drittplaner ging in seinen Studien sogar so weit, das Schloss für Gastronomiezwecke völlig neu zu strukturieren.

All die Studien zeigten, dass sich die Schlossanlage für eine Umnutzung nicht eignet. Auch der Einbau mehrerer Wohnungen wurde verworfen. Man entschied, die Nutzung des Hauptbaus unverändert zu belassen: Das Schloss beherbergt heute nach wie vor nur eine Wohneinheit.

#### **Wie lange dauerten die Arbeiten?**

Ab ca. 2007 begannen wir mit der Ausarbeitung weiterer Studien für den Neu-

bau des Annexbaus. Da sich die Anlage in der Landwirtschaftszone befindet, wurden alle Abklärungen mit den Ämtern im Laufe der Projektplanung getroffen. Dadurch konnte die Bewilligungsphase verkürzt werden. 2009 erfolgte die Baueingabe, ab dem gleichen Jahr war das Schloss definitiv unbewohnt (die Mutter des Bauherrn war ausgezogen) und die Bauarbeiten konnten beginnen.

Die Bauzeit dauerte insgesamt zwei Jahre. Ausserhalb der Schlossanlage wurde eine unterirdische Baute erstellt mit Technikräumen und vier Autoeinstellplätzen. Innerhalb der Schlossmauern wurde die bestehende Annexbaute mit einem Neubau ersetzt. Die Arbeiten am Schloss und an den Schlosshof-Mauern beanspruchten die gesamte Bauzeit

#### **Gab es Überraschungen während der Ausführung?**

Die eigentliche Überraschung war der Zustand des Anbaus von am Rhy aus dem Jahr 1913. Die Bausubstanz und Statik waren derart schlecht, dass in Absprache mit der Denkmalpflege entschieden wurde, den Anbau neu zu bauen, mit Lift, Küche, Bädern und Technikunterstation. Dies hatte den Vorteil, dass die für heutiges Wohnen wichtige Infrastruktur nicht

in die historischen Räume eingepflanzt werden musste. Eine straffe Trennung zwischen «neu bauen» und «restaurieren» konnte so rigide durchgesetzt werden. Uns stellte sich hier die Herausforderung, die Denkmalpflege zu überzeugen, die Fassaden nicht historisierend, sondern mit modernem Ausdruck zu gestalten. Die Komposition der Fensteranordnung im neuen Anbau bereichern heute die Küche und die Nasszellen mit einer Art Landschaftsbilder.

**Hans Kunz, dipl. Arch. HTL, geb. 1954, absolvierte eine Hochbauzeichnerlehre und bildete sich zum Architekten HTL weiter. 1985 gründete er sein eigenes Architekturbüro in Sursee. Er ist als beratender Architekt in mehreren Gemeinden und als Bauberater beim Heimatschutz tätig. Das Zusammentreffen von Alt und Neu ist zentrales Thema in seiner Arbeit. Einem Gebäude mit erlebter Geschichte ein neues Kapitel hinzuzufügen, ist für ihn die spannendste und anspruchsvollste Bauaufgabe.**



Eine bauzeitliche Felderdecke mit dem Familienwappen schmückt den Blauen Salon. Den historisierenden Kachelofen brachte Architekt am Rhyn um 1913 in das Schloss.

### Wie gestaltete sich die Zusammenarbeit mit der Denkmalpflege?

Die bauhistorischen Inputs der Denkmalpflege waren uns sehr hilfreich. Dementsprechend konnten wir unsere Planungsarbeiten meist prozessbezogen und ohne grosse Umwege fortführen. Die meisten Diskussionen entstanden bei der Umsetzung der Neubauteile. Die Hauptentscheide zum Annex- und Anbau wurden in der kantonalen Denkmalkommission gefällt, da es sich um Veränderungen am rechtlich festgelegten Schutzzumfang des Schlosses handelte. Seitens der Kommission stand uns mit Frau Jauch-Stolz eine kompetente Architektin zur Seite, welcher wir unsere Interventionen auf fachlicher Ebene darstellen und diese mit ihr diskutieren konnten. Frau Jauch-Stolz vertrat anschliessend unsere Anliegen in der Denkmalkommission.

### Welche Funktionen übernimmt der Neubau des hangseitigen Annexbaus?

Die Funktionen des Neubaus sind nicht abschliessend definiert. Grundsätzlich wurde das Konzept so gewählt, dass verschiedene Nutzungen möglich sind. Dies sind z. B. grosse Ausstellungsräume, Schulungsräume – oder – die grossen Räume können in kleinere Raumzellen unterteilt werden. Entsprechend sind die Installationen multifunktional vorgesehen. In der linken Gebäudehälfte wurde eine Zweitwohnung untergebracht.

Grundsätzlich ist es aber auch hier möglich, eine andere Nutzung vorzusehen.

### Wie sollte sich der Neubau in das Gesamtkonzept einfügen?

Die Wirkungsweise des Neubaus sollte nicht anbietend, aber auch nicht zu expressionistisch sein. Es war uns wichtig, dass der Annexbau in zeitgemässer Manier und als untergeordneter Bau in Erscheinung tritt. Das war nicht einfach, da das Schloss durch seine bescheidene Grösse kaum alleine die Dominanz bewahren konnte. Wir suchten also Materialien, Strukturen und Farben, die dem

Neubau ein gewisses Eigenleben verleihen, ohne zu sehr in den Vordergrund zu treten. Für die Fassade wählten wir dunkel gestrichenes Holz (umbra und anthrazit). Die zweifarbige Fassade hat den Effekt, dass einerseits die Farbe der Hofmauern aufgenommen wird und das Gebäude mit der Umgebung in Einklang steht. Die zweite Farbe der dunklen, zurückgesetzten Bretter hat den Effekt, dass der Anbau kleiner erscheint und vom Tal her gesehen in den Hintergrund rückt.

### Worauf legten Sie besonderen Wert?

Das Finden eines Gesamtkonzepts, das eine gewisse Flexibilität in der Nutzung gewährleistet, war eine grosse Herausforderung. Das Wechselspiel von Alt und Neu soll ein spannendes Feld zwischen Historie und Gegenwart aufspannen. Und die sorgfältige Umsetzung unserer Ideen bezüglich der Materialisierung und des architektonischen Ausdrucks waren uns sehr wichtig.

Interview: Raya Hauri ■



Der südliche Gebäudeflügel nimmt dieses mit Kreuzgewölbe und goldenen Dekorationsmalereien geschmückte Kabinett ein.





Foto: Monika Wüest

**Hubert von Sonnenberg, Fideikommissar von Schloss Kastelen.**

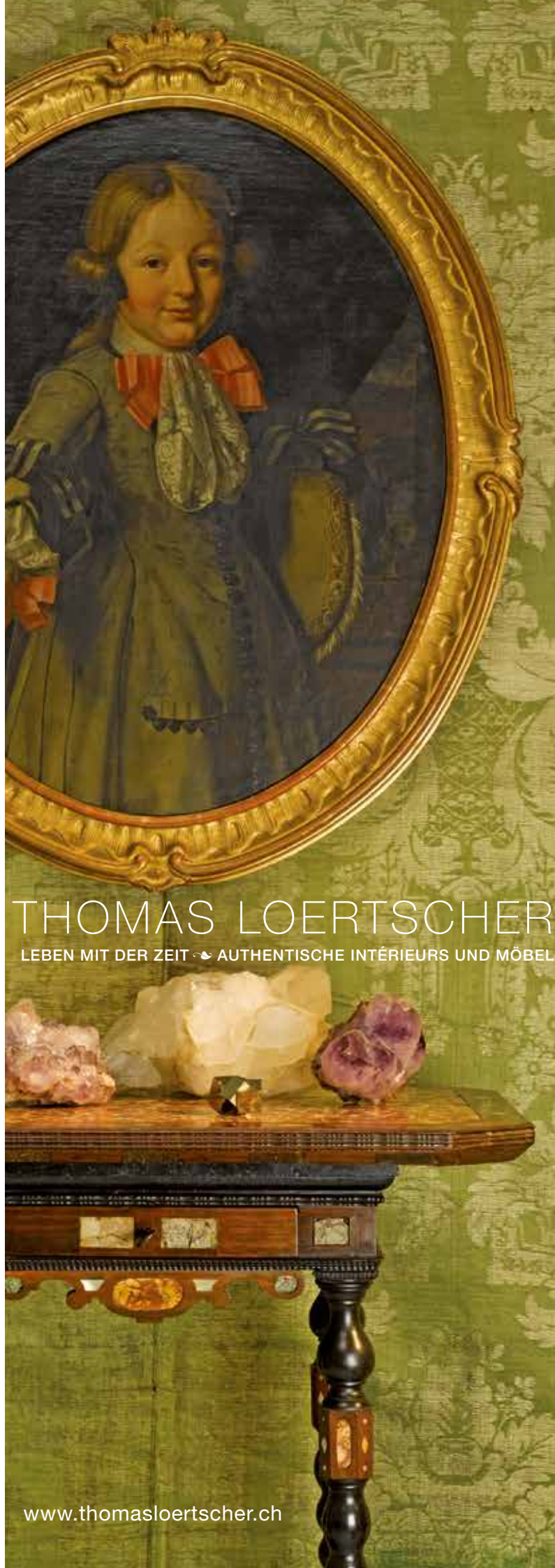
### Zur Baugeschichte

Im Jahre 1680 kaufte der als Ritter des Malteserordens kinderlose Franz I von Sonnenberg (1608–1682) die Herrschaft Kastelen und stiftete damit ein Fideikommiss. Als ersten Fideikommissar setzte Franz kurz vor seinem Tod 1682 seinen Neffen Heinrich I von Sonnenberg (1646–1690) ein. Der zweimal mit Töchtern aus luzernischen Patrizierfamilien verheiratete Heinrich hatte verschiedene Funktionen in der Regierung des Stadtstaates Luzern inne, seit 1687 amtierte er als Landvogt von Willisau.

Es war Heinrich I, der zwischen 1683 und 1684 den neuen Landsitz Kastelen erbauen liess. Typologisch folgt der Bau dem Schema der barocken Landsitze der Innerschweiz. Das sich gegenüber den hölzernen Bauernhäusern absetzende und überragende, steinerne Herrenhaus weist talwärts eine mit Flügelbauten in die Breite gezogene, barocke Schaufassade mit vorgelagertem Ziergarten und rückwärtigem Ökonomietrakt auf. Die ganze Anlage wird von einer Mauer mit Toren und gartenseitigen Eckpavillons umfasst. Die auf repräsentative Wirkung ausgerichtete Anlage wurde im Volksmund respektvoll «Schloss» genannt, diese Bezeichnung hat sich bis heute erhalten.

Bis zum Untergang des Ancien régime in der Eidgenossenschaft 1798 war der Landsitz nur wenige Monate im Jahr im Sommer und Herbst durch die Herrschaft belegt. Erst ab der zweiten Hälfte des 19. Jahrhunderts wurde das «Schloss» allmählich zum Ganzjahreswohnsitz umgebaut. Besonders unter dem achten Fideikommissar Franz Louis von Sonnenberg und seinem beauftragten Architekten August am Rhyn entwickelte sich zwischen 1913 und 1918 eine rege Bautätigkeit. Vieles aus dieser Zeit bestimmt heute noch im Innern wie am Äussern die Erscheinung des «Schlosses» mit.

Hans-Christian Steiner, Kantonale Denkmalpflege Luzern



THOMAS LOERTSCHER  
LEBEN MIT DER ZEIT - AUTHENTISCHE INTÉRIEURS UND MÖBEL



# Le château de Kastelen à Alberswil LU

**Le constructeur du manoir de Kastelen, Heinrich I von Sonnenberg (1646–1690), a fait preuve de beaucoup de goût dans le choix du terrain, sur lequel il allait l’implanter: situé légèrement en dessous du château fort moyenâgeux de Kastelen, inséré dans une petite butte, il confère au complexe du château une vue imprenable et unique sur la région du Mittelland.**

Hubert von Sonnenberg, aujourd’hui tenant du fidéicommissaire, a fait restaurer le château de fond en comble entre 2009 et 2011. En retirant, dans les années 1990, l’exploitation agricole du patrimoine du fidéicommissaire et en la parcelisant, les moyens de financer en partie un assainissement en profondeur ont pu être dégagés. Cependant le propriétaire du monument a, de ce fait, perdu la possibilité d’exercer une influence sur le développement de l’agriculture, ce que

regrettent les propriétaires actuels. La fonction d’habitation ayant été maintenue, d’importantes modifications ont ainsi été épargnées au château. La nouvelle construction, à flanc de coteau, offre aujourd’hui un champ d’action plus large, qui permet à un futur habitant d’associer travail et résidence à l’intérieur de l’enceinte du château. Ces lieux étant empreints d’histoire, le propriétaire est à la recherche d’un locataire qui la considère et qui, par ailleurs, apprécie

l’architecture particulière de la propriété. Les récents travaux ont été projetés et conduits sous la direction de l’architecte Hans Kunz de Sursee. Dans une interview, il explique comment on en est arrivé aux dispositions d’utilisation actuelles et pourquoi l’état misérable du gros œuvre d’une extension datant de 1913 s’est finalement révélée être une aubaine:

## **Quels buts poursuivait la dernière rénovation et quel était l’état du château avant les travaux?**

La dernière rénovation remonte au début du 20<sup>ème</sup> siècle. A cette époque, l’architecte August am Rhyn édifia entre autres, du côté nord-ouest du château, une annexe destinée à accueillir une cuisine et une salle de bains. Après un long cycle d’assainissement, les équipements sanitaires et la cuisine, très simplement conçus, ne répondaient absolument plus aux exigences actuelles. L’annexe à flanc de coteau, abritant le logement du personnel de service et des remises, était dans un tel état de désolation qu’il était hors de question de la rénover. Le but des travaux était d’instaurer dans le château des conditions de vie modernes. La reconstruction de l’annexe devait aussi permettre de travailler dans l’enceinte des murs de la cour.

## **Est-ce que d’autres utilisations ont été examinées?**

Nous avons, déjà en 2003, été mandatés par le maître d’ouvrage d’effectuer une étude d’utilisation et de rechercher quel potentiel présentait le site et quel «objectif d’usage» lui convenait le mieux. Un troisième intervenant est même allé jusqu’à envisager la restructuration complète du château en vue d’une activité gastronomique. Toutes les études ont montré que le complexe du château s’adaptait mal à un nouvel usage. De même, la construction de plusieurs appartements a été rejetée.



**A gauche: faisant corps avec la façade, les grandes ouvertures de l’extension s’offrent modestement à la vue. A droite: semblable à un décor baroque, l’annexe forme le nouvel arrière-plan du château.**



Photos: Bruno Meier-Sursee

Depuis le complexe du château, on jouit d'une vue d'une ampleur impressionnante. Un mur d'enceinte avec deux pavillons de jardin entoure tout l'ensemble; à flanc de coteau, la nouvelle construction le rejoint.

Il a été décidé de laisser inchangée l'utilisation du bâtiment principal. Aujourd'hui, comme par le passé, le château n'abrite qu'une unité d'habitation.

#### Quelle a été la durée des travaux?

Nous avons commencé vers 2007 par la conduite d'études complémentaires pour la reconstruction de l'annexe. Comme l'édifice se trouvait en zone agricole, des clarifications avec les services concernés s'imposaient, qui toutes ont été effectuées pendant l'élaboration du projet. Cela a permis de raccourcir la phase d'établissement de l'autorisation. La demande a été acceptée en 2009; la même année, le château s'est trouvé libre de toute occupation (la mère du maître d'ouvrage avait déménagé) et les travaux ont pu commencer. La construction a duré en tout deux années. En dehors du complexe du château, une construction souterraine a été réalisée, comprenant des locaux techniques et quatre places de stationnement pour les voitures. A l'intérieur des murs d'enceinte, l'annexe existante a été remplacée par une nouvelle construction. Les travaux du châ-

teau et ceux réalisés sur les murs de la cour du château ont pris toute la durée de la construction.

#### Y a-t-il eu des surprises pendant l'exécution des travaux

La vraie surprise a été l'état de la construction ajoutée par Am Rhy en 1913. Le gros œuvre et l'équilibre de la structure étaient si détériorés qu'en accord avec la Conservation des monuments, il a été décidé de reconstruire ce bâtiment avec ascenseur, cuisine, bains et sous-station technique. Cela présentait l'avantage de n'avoir pas à implanter dans l'espace historique les importantes infrastructures exigées par le mode de vie actuel. De cette manière, une stricte séparation a pu être rigoureusement réalisée entre le «reconstruit» et le «restauré». Là, le défi à relever était de convaincre la Conservation des monuments du bien-fondé de concevoir les façades non pas à partir de réminiscences historiques mais avec une expression résolument moderne. La composition et la disposition des fenêtres de la nouvelle annexe offrent de l'intérieur de la cuisine

**Hanz Kunz**, architecte diplômé HTL, né en 1954, a effectué un apprentissage de dessinateur en génie civil avant de poursuivre sa formation pour devenir architecte HTL. Il a fondé son propre bureau d'architecture à Sursee en 1985. Il est architecte conseil dans nombre de communes et conseiller en matière de construction auprès de Patrimoine suisse. La rencontre entre l'ancien et le nouveau est le thème central de son travail. Introduire un nouveau chapitre dans un bâtiment pétri d'histoire est pour lui la plus passionnante et la plus exigeante des missions.

et des pièces d'eau une vue encadrée comme celle d'un tableau.

#### Quelle impression retirez-vous de votre collaboration avec la Conservation des monuments?

Les apports de la Conservation des monuments en matière d'histoire de la



Tandis que le lambrisage de ce salon date de la construction originale, les coloris et les agencements post-baroques – deux placards d’angle en forme de tour (Louis XVI) – remontent à la deuxième moitié du 18<sup>ème</sup> siècle.

construction nous ont été d’une grande aide. Nous avons donc, la plupart du temps, pu poursuivre notre travail de planification selon le processus prévu, sans entraves importantes. Les principales discussions ont concerné l’adaptation de la partie nouvellement construite. Les décisions principales relatives à l’annexe et à la construction ajoutée ont été prises au sein de la commission cantonale des monuments car il s’agissait de modifications à l’étendue de la protection juridiquement fixée du château. Dans la commission, nous avons à nos côtés M<sup>me</sup> Jauch-Stolz, une architecte compétente avec qui nous pouvions discuter nos interventions à un niveau professionnel. M<sup>me</sup> Jauch-Stolz a finalement soutenu notre demande à la commission de conservation.

### Quelles fonctions l’extension reconstruite à flanc de coteau a-t-elle reprises?

Les fonctions de la nouvelle construction ne sont pas fixées. Fondamentalement, le concept a été choisi de telle façon que plusieurs usages soient possibles. Ce pourraient être, par exemple, des grandes salles d’exposition, des salles d’enseignement, ou encore les grandes salles pourraient être divisées en cellules plus petites. Des installations multifonctionnelles ont été prévues en conséquence. Dans la

moitié gauche du bâtiment, un logement d’appoint a été aménagé. Mais, en principe, il est ici aussi possible d’envisager une autre utilisation.

### Comment la nouvelle construction devait-elle s’intégrer dans le concept général?

La nouvelle construction ne devait se montrer ni trop effacée, ni trop envahissante. Il était important pour nous que l’annexe affiche avec modernité son caractère de construction secondaire. Ce n’était pas simple parce que le château, par sa modeste taille, peinait à imposer sa

domination. Aussi avons-nous recherché des matériaux, des structures et des couleurs qui prêtent à la nouvelle construction une véritable vie personnelle sans la propulser au premier plan. Nous avons choisi pour les façades du bois peint de couleur sombre (terre d’ombre et anthracite). La façade bicolore reprend d’un côté la couleur des murs de la cour et permet au bâtiment d’entrer en harmonie avec son environnement; la deuxième couleur, celle des planches sombres placées en retrait, fait paraître plus petite l’extension qui, vue depuis la vallée, recule à l’arrière-plan.

### A quoi accordez-vous le plus de valeur?

C’était une gageure de trouver un concept d’ensemble qui garantisse une réelle flexibilité d’utilisation. Le jeu qui consiste à aller de l’ancien au nouveau doit ouvrir un espace passionnant entre l’histoire et le présent. Et la transposition soigneuse de nos idées quant à la matérialisation et à l’expression architectonique était pour nous très importante.

Interview: Raya Hauri ■



A l’intérieur de l’extension reconstruite, les fenêtres ont pris la forme d’encadrements de tableaux qui entourent le paysage.





Source: Service cantonal des monuments historiques de Lucerne / fidéicommiss von Sonnenberg

**Franz von Sonnenberg (1608–1682) ici représenté comme grand prieur de langue allemande de l'Ordre de Malte, acheta en 1680, pour 20 000 florins, la seigneurie de Kastelen à la ville république de Lucerne et fonda alors un fidéicommiss.**

## Histoire de la construction

En 1680, Franz I von Sonnenberg (1608–1682), chevalier de l'Ordre de Malte sans enfant, acheta la seigneurie de Kastelen et fonda à cet effet un fidéicommiss. Peu de temps avant sa mort, en 1682, il institua son neveu Heinrich I von Sonnenberg (1646–1690) premier tenant du fidéicommiss. Heinrich, qui avait épousé par deux fois des descendantes de familles patriciennes de Lucerne, occupa différentes fonctions dans le gouvernement de la ville république de Lucerne et, à partir de 1687, celle de bailli de Willisau.

C'est Heinrich I qui, entre 1683 et 1684, fit construire le nouveau manoir de Kastelen. La construction suivit le schéma typique des manoirs baroques de la Suisse centrale. Se détachant des fermes en bois et les dominant, la maison de maître en pierre présentait en direction de la vallée une façade baroque d'apparat, élargie par des ailes, avec à l'avant un jardin d'agrément et à l'arrière un bâtiment réservé aux fonctions économiques. L'ensemble des constructions était entouré d'un mur avec des portes et des pavillons d'angle donnant sur le jardin. Cet ensemble représentatif était respectueusement désigné sous le nom de «château» dans le langage populaire et il a conservé jusqu'à nos jours cette appellation.

Jusqu'à la chute de l'Ancien Régime après la création de la Confédération helvétique en 1798, le manoir ne fut occupé par ses propriétaires que quelques mois par année, en été et en automne. Ce n'est qu'à partir de la deuxième moitié du 19<sup>ème</sup> siècle que le «château» a été petit à petit aménagé pour devenir une résidence à l'année. C'est en particulier du temps du huitième tenant du fidéicommiss, Franz Louis von Sonnenberg, entre 1913 et 1918, qu'avec le concours de son architecte August am Rhyh se développa une intense activité constructrice. Aujourd'hui encore, bien des réalisations de cette époque influent sur l'apparence du «château», à l'intérieur comme à l'extérieur.

Hans-Christian Steiner, Service cantonal des monuments historiques de Lucerne

**G R A F**

## ÄSTHETIK IM SPEZIAL-FENSTERBAU

Für Graf Fenster AG ist der Spezialfensterbau seit über 40 Jahren Philosophie und Passion zugleich. 15 Mitarbeiter füllen das Credo «Ästhetik im Fensterbau» täglich neu mit Leben.

Im historischen Fensterbaubereich entstehen oft Konflikte. Den gegensätzlichen Ansprüchen – hohe bauphysikalische Anforderungen, Wunsch nach ursprünglicher Massstäblichkeit und Forderung nach modernem Komfort – begegnet Graf Fenster AG mit erstklassiger Fachkompetenz in Beratung, Planung und Fertigung. Denkmalpflegerische Auflagen werden optimal mit funktionellen und ästhetischen Anforderungen verbunden.

### → NEUFENSTER IM RENOVATIONSBEREICH

Fenster mit Sprossen, ohne Glasleisten, Flügel-Wetterschenkel etc.

### → ISOLIERGLAS- UND DOPPELVERGLASUNG

Mit hohen ästhetisch/architektonischen und denkmalpflegerischen Ansprüchen

### → SPEZIALFENSTER IN HOLZ UND HOLZ/METALL

Spezielle Formen, Ausführungen und Systeme

### → FENSTERSANIERUNG UND RESTAURATION

Verbesserung der Wärme- und Schalldämmung, des Wetterschutzes, der Sicherheit etc.

### Graf Fenster AG

Brandgasse 35  
9452 Hinterforst  
+41 71 757 10 20 Tel  
+41 71 757 10 29 Fax  
info@graffenster.ch  
www.graffenster.ch

## EIN- UND AUSBLICKE IM RHYTHMUS DER ZEIT

CAHIER N°2  
DÉCEMBRE 2012

Restauration  
Paysage  
Énergie  
Droit/fiscalité  
Assurance

# Domus Antiqua Helvetica Genève

DEMEURES HISTORIQUES ET NORMES DE PROTECTION

Domus Antiqua Helvetica a pour but d'aider les propriétaires de demeures historiques ou présentant un intérêt pour l'histoire de l'art à conserver et entretenir leur demeure, de les informer sur les charges et les devoirs liés à leur propriété, de sensibiliser les autorités et d'informer le public. A cette fin, Domus Antiqua Helvetica Genève publie des cahiers thématiques qui touchent cinq thèmes d'intérêt pour les propriétaires de demeures historiques: la restauration, le droit et la fiscalité, l'énergie, le paysage ainsi que certaines réalités pratiques auxquelles sont exposés les propriétaires. Ces cahiers s'adressent à un public d'amateurs qui veulent conserver et ultimement léguer leur propriété aux générations futures dans le respect des meilleures pratiques et des règles de l'art.

Le **cahier N°2** sur «Demeures historiques et mesures de protection» est disponible à partir d'octobre 2012: [www.domusgeneve.ch](http://www.domusgeneve.ch)

Das **Cahier N°2** zum Thema «Historische Wohnbauten und Schutzmassnahmen» ist ab Oktober 2012 erhältlich: [www.domusgeneve.ch](http://www.domusgeneve.ch)



origoni gmbh  
ch - 6233 büron  
bettenweg 12  
t 041 930 41 41  
info@origoni.ch

ANTIKSCHREINEREI



6221 RICKENBACH

Möbelrestaurationen

Kunsthandwerk

Renovationsarbeiten an  
historischen Bauten

Telefon 041 930 06 09

[www.bboog.ch](http://www.bboog.ch)

kunzarchitekten

st. georgstrasse 2c  
6210 sursee  
t +41-41-921 7754  
f +41-41-921 0364

info@kunzarchitekten.ch  
[www.kunzarchitekten.ch](http://www.kunzarchitekten.ch)



KNÖCHEL+PUNGITORE AG  
Stukkaturen · Stuckmarmor

Thorenbergstrasse 44 · 6014 Luzern  
Telefon 041 250 63 30  
Telefax 041 250 63 80  
Natel 079 441 29 00  
info@kpx.ch  
[www.kpx.ch](http://www.kpx.ch)

**Martin Hüppi Restaurator SKR**

Thorenbergstrasse 44  
6014 Luzern

Tel.041 250 65'65

[www.mhx.ch](http://www.mhx.ch)



## Stein-Industrie Toluoso AG Willisau

Natur- und Kunststeine | Steinhauerarbeiten  
Renovationen | Küchenabdeckungen | Terrazzo

**Seit über 100 Jahren ihr Ansprechpartner für Natur- und Kunststeinarbeit und Renovationen am Bau**

Ettiswilerstrasse 16 | 6130 Willisau  
Telefon 041 970 44 88 | Telefax 041 970 47 88  
info@tolusso.ch | www.tolusso.ch



IGA Archäologie Konservierung  
Giesshübelstrasse 62i, 8045 Zürich

Fon 044 454 40 20  
Fax 044 454 40 15  
info@iga-restaurierung.ch  
www.iga-restaurierung.ch

## Stuckatur Restaurierung Konservierung Bauuntersuchung

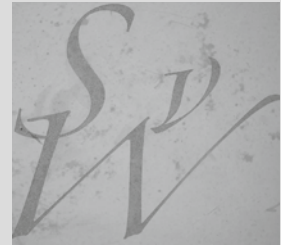
Baufaufnahme, Analyse, Beratung und Ausführung  
in den Bereichen historische Malerei, Stuckatur,  
Verputz und Mauerwerk.

## Spezialitäten aus Beton

- ✓ Täuschend echte Sandsteinimitationen
- ✓ Frost- und tausalzbeständig
- ✓ Alles aus einer Hand
- ✓ Interessante Preise



Postamente



Gravuren



Mauern & Platten



Treppen



**Filigran Bauelemente AG**  
Weststrasse 1, 3672 Oberdiessbach  
Tel. 031 770 24 24, www.filigran.ch

**Vieles ist möglich! Wir beraten Sie gerne.**

## CHRISTOPH LEHMANN ARCHITEKTUR

Büro für zukunftsgerichtetes Bauen

Im Winkel 1 - CH-8266 Steckborn  
lehmann@lehmann-architektur.ch  
Tel. 0041 (0) 52 624 69 13

«Auch Ihre Liegenschaft kann einen Beitrag an eine nachhaltige Zukunft leisten.  
Gerne unterstütze und berate ich Sie ganzheitlich – von der Baubiologie über die  
Energieeffizienz bis hin zur Gestaltung.»

Weitere Informationen unter: [www.lehmann-architektur.ch](http://www.lehmann-architektur.ch)





# Historische Wohnbauten und Landwirtschaft

**An den gemeinsamen Jahresversammlungen der beiden Sektionen von Domus Antiqua Innerschweiz und Bern in Sursee und Oberdiessbach vom 2. und 3. Juni wurde den Teilnehmern mit einem Vortrag und Besuchen das Tagungsthema näher gebracht: «Schlösser, Herrenhäuser mit Landwirtschaft: Ein Traum oder Albtraum?»**

■ BEAT BRIDEL

In seinem Einführungsreferat im Rathaus Sursee begann Domusmitglied Dr. iur. Beat Zelger, Stans, mit der Eigentums-garantie der Bundesverfassung und der Bemerkung, dass Grundeigentümer zu den treuesten Staatsbürgern zählen, weil sie etwas zu verlieren hätten. Dass die Grundrechte der Verfassung gelegentlich durch die Gesetzgebung eingeschränkt werden, ist all jenen bekannt, die mit Landwirtschaft und Raumplanung zu tun haben. Der Schutz der Landwirtschaft und Landschaft hat zu rigorosen Bestimmungen geführt, die Besitzer historischer Wohnbauten mitunter empfindlich treffen. Während im Raumplanungsgesetz für schützenswerte Bauten Ausnahmen gewährt werden können und somit ein gewisser Spielraum besteht – vor allem wenn die Denkmalpflege Unterstützung leistet – sind die Beschränkungen des Gesetzes über das bäuerliche Bodenrecht die Achillesferse des Denkmals. Der Erwerb landwirtschaftlicher Grundstücke samt Denkmal ist bewilligungspflichtig. Er kann verweigert werden, wenn der Erwerber nicht Selbstbewirtschafter ist. Der Erwerbspreis ist beschränkt. Die Aufteilung landwirtschaftlicher Grundstücke (Abparzellierung) kann am Zerstückelungsverbot scheitern. Eine landwirtschaftliche Pacht kann im schlimmsten Fall zur Bedrohung für das Denkmal werden, wenn die Unterhaltskosten für die Landwirtschaftsgrundstücke höher als die Pachteinnahmen sind und somit die Mittel für den Unterhalt des Denkmals fehlen. Will der Besitzer sein Denkmal samt Land-

wirtschaft verkaufen, hat der Pächter ein Vorkaufsrecht zum landwirtschaftlichen Ertragswert. Im Glücksfall des landwirtschaftlichen Selbstbewirtschafters eines Denkmals kommen Vorkaufsrechte der Erben und das Landwirtschaftsgesetz ins Spiel. Demnach führt ein Vermögen ab 1 Mio. Franken und Einkommen ab 80 000 Franken zur Streichung von Direktzahlungen.

## Besichtigungen

Im Anschluss an das Referat und den Altstadtbesuch in Sursee luden die Gastgeber zu Besichtigungen ein. Der Beckenhof in Sursee, ein Biedermeier-Herrenhaus von 1842 samt Landwirtschaft, wurde von Domusmitglied Otto Beck, Landwirt (Selbstbewirtschafter) und vorzüglicher Kenner der Familiengeschichte Leu-Beck, vorgestellt.

Die Emanzipation der Landschaft Luzern ist mit diesen Namen und dem Haus eng verbunden. Der Landwirtschaftsbetrieb Huprächtigen, Nottwil, von Mitglied Toni Weingartner, mit barockem, herrschaftlichem Bauernhaus von 1734, präsentierte sich als Beispiel des glücklichen Selbstbewirtschafters an aussichtsreicher Lage. Das Ensemble zählt zu den schönsten Bauernhäusern im Kanton Luzern. Unweit davon empfing Mitglied Louis Schnyder v. Wartensee auf Schloss Tannenfels. Hier wurde das Denkmal vom Landwirtschaftsbetrieb getrennt und die Wohngebäude abparzelliert, damit sie weiter vermietet werden konnten. Eine sicher geglückte Lösung, die allerdings ohne die Unterstützung der kantonalen Denkmalpflege weder bei den Raumplanungs- noch den Landwirtschaftsbehörden möglich geworden wäre. Beim Abendschoppen im sommerlich präsentierenden Schlossgarten wurde von erfahrenen Mitgliedern und selbst von Landwirten die landwirtschaftliche Pacht als eher ungeeignet für das Denkmal beurteilt. Am Sonntag stand die Fortsetzung der gemeinsamen Tagung in Konolfingen und Oberdiessbach auf dem Programm.



Gäste der Sektionen Innerschweiz und Bern vor dem Wohnhaus Huprächtigen (1734) in Nottwil

Foto: Beat Bridel



**Schloss Tannenfels (1688/1752) in Nottwil**

Gastgeber Sigmund v. Wattenwyl stellte als Selbstbewirtschafter das Schloss und den Landwirtschaftsbetrieb vor, welches sich seit 1647 im Besitze der Familie v. Wattenwyl befindet. Die Landwirtschaft kann dieses imposante Denkmal mit seinen kostbaren Wand- und Deckenverkleidungen niemals erhalten. Auch hier wurden ehemalige Ökonomiegebäude und das «Alte Schloss» der Wohnmiete zugeführt, um das «Neue Schloss» zu erhalten. Die Überwindung rechtlicher und behördlicher Schikanen, abgeleitet aus dem bäuerlichen

Bodenrecht, kosteten den Besitzer zwar Geld, Geduld und Nerven, haben aber – die Denkmalpflege machte es möglich – zu einem Zustand geführt, welcher den Erhalt des Denkmals sichert und die Weitergabe an künftige Besitzer erleichtert.

#### **Fazit**

Das Fazit der Tagung lautete: Ein Denkmal mit Landwirtschaft sollte man entweder selbst bewirtschaften oder dann möglichst ohne Gebäude verpachten. Das ist zwar ein anspruchsvolles Unterfangen voller

rechtlicher und praktischer Fussangeln, Beispiele konnten aber an der Tagung gezeigt werden. Der Weg, welcher beim Schloss Kastelen (Artikel in diesem Heft) gewählt wurde, nämlich die Trennung von historischem Wohnhaus und Landwirtschaft durch Abparzellierung und Verkauf an den Bauern, hat sich nach Aussage der Besitzer nicht bewährt. Die Möglichkeit der Einflussnahme auf die landwirtschaftliche Nutzung und die Entwicklung der Bauten ist damit ausgeschlossen. Zudem ist der Marktwert einer Liegenschaft mit intakter Umgebung und schonender Bewirtschaftung interessanter als das Denkmal auf einer Insel inmitten der Brandung von Intensivkulturen. ■

#### Werbung / Publicité

## KULTUR- UND GARTEN-REISEN

### Reisevorschläge 2013:

#### **Villengärten am Comersee – zur Zeit der Rhododendren- und Azaleen-Blüte**

29. April – 03. Mai 2013 – mit Brigitta Michel

#### **Die schönsten Gärten von Kent und Sussex**

05. – 10. Mai 2013 – mit Dr. Francis Rossé

#### **Genua «La Superba» Palazzi und Villengärten an der Ligurischen Küste**

29. Mai – 02. Juni 2013 – mit Brigitta Michel

#### **Kanalinsel Jersey – wildromantische Küstenlandschaften und bezaubernde Gärten**

17. – 23. Juni 2013 – mit Michael Erkelenz

Sind Sie interessiert?

Gerne senden wir Ihnen unseren Katalog 2013

KULTUR- UND GARTEN-REISEN

Rufen Sie an bei Herrn Thomas Marti

ARCATOUR

Bahnhofstrasse 28, Postfach, 6301 Zug

Tel.: 041 729 14 23

Mail: [thomas.marti@arcatour.ch](mailto:thomas.marti@arcatour.ch)

[www.arcatour.ch](http://www.arcatour.ch)

**ARCATOUR**  
sinnvoll reisen



**NOSTALGISCHE BÄDER**

**DIAVOS DESIGN AG**  
Toggenburgerstrasse 26  
9652 Neu St. Johann SG  
Fon 071 994 31 12 - [www.diavos.ch](http://www.diavos.ch)



# Demeures historiques et agriculture

**Lors de l'assemblée annuelle commune des deux sections de Domus Antiqua de la Suisse centrale et de Berne, les 2 et 3 juin à Sursee et Oberdiessbach, c'est par le biais d'une conférence et de visites que les participants ont abordé le thème de la réunion: «Châteaux, maisons de maître avec exploitation agricole: un rêve ou un cauchemar?»**

■ BEAT BRIDEL

A la mairie de Sursee, le docteur en droit Beat Zelger, de Stans, membre de DAH, a entamé son exposé liminaire par la question de la garantie de propriété fixée par la Constitution fédérale et la remarque que les propriétaires fonciers comptent parmi les citoyens les plus fidèles car ils ont quelque chose à perdre. Le fait que les droits fondamentaux garantis par la Constitution soient à l'occasion restreints par la législation est connu par tous ceux qui ont affaire à l'agriculture et à l'aménagement du territoire. La protection de l'agriculture et du paysage a induit des dispositions rigoureuses par lesquelles les propriétaires de demeures historiques sont parfois touchés de façon sensible. Tandis que la loi sur l'aménagement du territoire autorise des exceptions pour des édifices dignes de protection, ce qui permet une certaine marge de manœuvre – surtout quand ils bénéficient du soutien de la Conservation des monuments –, les restrictions de la loi sur le droit foncier rural sont le talon d'Achille des monuments. L'acquisition d'un terrain agricole comportant un monument requiert une autorisation. Elle peut être refusée quand l'acquéreur n'est pas l'exploitant à titre personnel. Le prix d'acquisition est délimité. La division de terrains agricoles (parcellisation) peut échouer en raison d'une interdiction du partage matériel et de morcellement. Dans le pire des cas, le bail rural peut devenir une menace pour le monument, quand les coûts d'entretien des biens fonciers sont plus élevés que les revenus tirés du bail et que manquent ainsi les moyens nécessaires à l'entretien de l'édifice. Quand le propriétaire veut vendre son monument avec les

entreprises et les immeubles agricoles, le fermier a un droit de préemption basé sur la valeur de rendement agricole. Dans le cas favorable d'un détenteur exploitant à titre personnel, entrent en ligne de compte le droit de préemption des héritiers et la loi sur le foncier rural. Il en ressort qu'une fortune à partir d'un million de francs et un revenu à partir de 80 000 francs conduisent à la suppression des paiements directs.

## Visites

Après la conférence et la visite de la vieille ville de Sursee, les hôtes ont organisé différentes visites d'objets relatifs au thème de la réunion. Le Beckenhof à Sursee, une maison de maître de style Biedermeier datant de 1842, avec exploitation agricole, a été présenté par le membre de DAH Otto Beck, agriculteur (exploitant à titre personnel) et excellent connaisseur de l'histoire familiale des Leu-Beck. L'émancipation du paysage lucernois est étroitement liée à ces noms et

à cette maison. L'exploitation agricole de Huprächtigen, à Nottwil, du membre Toni Weingartner, comprenant une ferme/maison de maître baroque de 1734, se présente comme l'heureux exemple d'un exploitant à titre personnel, dans une situation réjouissante. L'ensemble compte parmi les plus belles fermes du canton de Lucerne. Non loin de là, le membre Louis Schnyder von Wartensee a reçu les participants au château de Tannenfels. Ici, le monument a été séparé de l'exploitation agricole et les parties destinées à l'habitation ont été divisées en lots afin de permettre leur location ultérieure. Une solution certainement heureuse qui toutefois n'aurait été négociable ni avec l'Aménagement du territoire, ni avec l'Agriculture sans le soutien de la Conservation des monuments. Lors de l'apéritif du soir servi dans le cadre estival des jardins du château, tant les membres qui en ont fait l'expérience que les agriculteurs eux-mêmes ont émis l'opinion que le bail rural s'associe mal avec les monuments. Le dimanche, le programme commun s'est poursuivi à Konolfingen et à Oberdiessbach. L'hôte, Sigmund von Wattenwyl, en sa qualité d'exploitant à titre personnel, a présenté le château et l'exploitation agricole qui sont propriété de la famille von Wattenwyl depuis 1647. Les revenus tirés

Foto: Markus Beyerle



**Le grenier à grain du château d'Oberdiessbach, qui se trouve dans la zone agricole, a été transformé et restauré avec le soutien du Service cantonal des monuments historiques. Dans le volume de construction restant disponible est aménagé un appartement de 4,5 pièces d'une surface de 145 mètres carrés.**





Photo: Bruno Meier Sursee

**Château Kastelen à Alberswil**

de l'agriculture ne permettent en aucun cas d'entretenir cet imposant monument avec ses coûteux revêtements intérieurs. C'est ainsi que les anciens bâtiments à usage économique et le «vieux château» ont été mis en location pour pourvoir à l'entretien du «nouveau château». Surmonter les chicanes juridiques et administratives induites par le droit foncier agricole a certes coûté de l'argent, de la patience et des nerfs au propriétaire, mais, grâce à l'intervention de la Conservation des monuments, l'on a pu

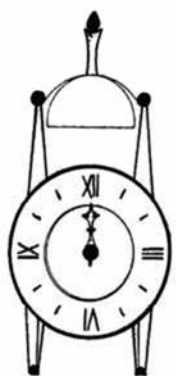
s'entendre sur une situation assurant la préservation de l'édifice et facilitant une remise à de futurs propriétaires.

**Résumé**

En résumé, la conclusion à tirer de ces journées est qu'un monument doit être, soit exploité personnellement, soit autant que possible donné en bail rural sans édifices. Cela demeure néanmoins une entreprise exigeante, pleine d'embûches juridiques et pratiques; des exemples ont cependant

pu être fournis pendant la réunion. La voie qui avait été choisie pour le château de Kastelen (voir l'article dans ce bulletin), à savoir une séparation entre la demeure historique et l'exploitation agricole passant par une parcellisation et la vente aux agriculteurs, n'a pas fait ses preuves selon l'aveu même du propriétaire. La possibilité d'exercer une influence sur l'utilisation agricole et le développement des constructions se trouve ainsi exclue. De surcroît, la valeur vénale d'un bien lié à un environnement intact et à une exploitation respectueuse est plus intéressante que celle d'un monument isolé comme sur une île, face au ressac de cultures intensives. ■

*Werbung / Publicité*



*Antikuhr*  
ATELIER

Martin Kamber  
Uhrmacher, Rhabilleur  
Dorfstrasse 65, 6375 Beckenried  
Telefon 041 620 66 32

Restaurations, Revisionen und  
Verkauf von Grossuhren,  
Taschen- und Armbanduhren

[www.antikuhr-atelier.ch](http://www.antikuhr-atelier.ch)



**AUKTIONSHAUS STUKER BERN**



Wir versteigern ganze Sammlungen,  
komplette Nachlässe, Hausinventare  
und Einzelobjekte in einem  
aussergewöhnlichen Rahmen.  
Ihre Einlieferungen nehmen wir  
jederzeit gerne entgegen.

Alter Aargauerstalden 30, 3006 Bern  
Tel. 031 350 80 00, Fax 031 350 80 08  
[info@galeriestuker.ch](mailto:info@galeriestuker.ch)

## Agenda 2012/2013

<b>Section Fribourg:</b>	sortie d'automne	13 octobre 2012
<b>Section Vaud:</b>	sortie culturelle	28 octobre 2012
<b>Sektion Innerschweiz:</b>	Neujahrsaperitif mit Mittagessen zum Thema Sakralbauten und Herrenhäuser im Kanton Schwyz	12. Januar 2013 in Lachen und Altendorf
<b>Section Vaud:</b>	assemblée générale	6 mars 2013
<b>Sektion Zürich:</b>	Mitgliederversammlung	1. Mai 2013 in Zürich

**Die Mitgliederversammlung 2013 findet am 31. August 2013 in Bern statt. L'assemblée générale 2013 aura lieu le 31 août 2013 à Berne.**

### Rückblick / Rétrospective

#### Tagung «Gartenerbe – Zur Erhaltung historischer Gartenanlagen trotz Eigentümerwechsel»

Am 24. Mai 2012 fand an der Hochschule Rapperswil, Institut für Geschichte und Theorie der Landschaftsarchitektur, eine Tagung zum Thema Gartenerbe statt. DAH zählt zu den Förderern der Veranstaltung. Neben öffentlichen Anlagen wurden auch Privatgärten vorgestellt und diskutiert, unter anderem die barocke Gartenanlage von Schloss Oberdiessbach von DAH-Vorstandsmitglied Sigmund von Wattenwyl.

#### Sektion Jura – Jahresausflug am 5. August 2012 zum Château de Raymontpierre in Vermes

Die Mitglieder der Sektion Jura wurden von Herrn Wenger, dem Verwalter des Schlösschens Raymontpierre, warmherzig empfangen. Dank der Einwilligung der Eigentümerin Frau Hortense Anda Bührlé konnten die Mitglieder dieses kleine, auf 900 Metern gelegene Bijou im Jura besichtigen. Das Schlösschen existiert bereits seit 1593, hat eine wechselvolle Geschichte und diente unter anderem als Jagdresidenz eines Adligen aus dem ehemaligen Fürstbistum Basel. Bei einem offerierten Aperitif stärkten sich die Mitglieder und erlebten einen wundervollen, unvergesslichen Tag.



Foto: Hans Furer

#### Section Genève – Assemblée générale

L'assemblée générale de Domus Genève a eu lieu le jeudi 27 septembre 2012 au domaine du Reposoir, un des ensembles du 18<sup>ème</sup> les plus remarquables du canton de Genève.

Im Herbst 2013 organisiert Herr Ueli Buhofer exklusiv für die Mitglieder folgende Domusreisen unter dem Thema: **Private Landsitze und Stadtresidenzen in der Provinz Brescia und am Gardasee.**

1. Reise: 21. 9.–28. 9. 2013 / 2. Reise: 28. 9.–5. 10. 2013

#### Aktualisierte Adressliste

Der neu gewählte Vorstand wird sich im November 2012 konstituieren. Die gedruckte Adressliste liegt deshalb erst dem Bulletin von Mai 2013 bei. Ab dem 1. Dezember 2012 ist die aktualisierte Adressliste des Vorstandes, der Kantonsdelegierten und der Arbeitsgruppen auf der Internetseite von DAH einsehbar.

#### Liste des adresses actualisées

Le comité nouvellement élu se constituera en novembre 2012. De ce fait la liste imprimée ne pourra être jointe qu'au bulletin de mai 2013. A partir du 1er décembre 2012, la liste actualisée du comité, des délégués de canton et des groupes de travail sera disponible sur le site internet de DAH.

## Impressum

### Herausgeber / Éditeur Verantwortlich für die Redaktion / Responsable pour la rédaction

Domus Antiqua Helvetica  
Beat Bridel, Luzern  
Pierre de Graffenried, Curtilles VD

### Sekretariat / Secrétariat

Simone Roth-Dubno  
Postfach 5246, CH-8050 Zürich  
Tel. 044 308 90 81, Fax 044 308 90 91  
E-Mail sekretariat@domusantiqua.ch  
www.domusantiqua.ch

### Abonnemente für Nichtmitglieder / Abonnements pour non-membres

Bestellung beim Sekretariat  
Commande auprès du secrétariat  
CHF 35.– pro Jahr / par année

### Annoncenverwaltung / Régie d'annonces

inMedia Services AG  
Hirschengraben 8, CH-3001 Bern  
Tel. 031 382 11 80, Fax 031 382 11 83  
E-Mail whulliger@inmedia.ch  
E-Mail sbruelhart@inmedia.ch  
www.inmedia.ch

### Webmaster

Web und mehr  
Hans Stalder  
CH-3600 Thun  
E-Mail webmaster@domusantiqua.ch  
www.profwweb.ch

### Redaktion / Rédaction

Raya Hauri, Stäfa

### Sprachabgleich / Correspondance linguistique

Arlette Rattaz, Clarmont

### Übersetzungen / Traductions

Pierre Poulet, Amancy (F)

### Layout

Peter Beyeler  
Ast & Fischer AG, Wabern

### Gesamtherstellung / Réalisation intégrale

Ast & Fischer AG, Wabern

### Erscheinungsweise / Mode de parution:

2-mal pro Jahr / 2 fois par an

**Auflage / Tirage:** 1800 Expl.

# BÄUME

## Bäume als

- Naturdenkmäler
- Zeitzeugen
- Wunderwerke der Natur
- Botschafter kultureller Werte
- Propheten der Zukunft

verdienen eine fachgerechte  
Pflege

Kompetente Umsetzung durch  
den dipl. Baumpfleagespezialisten  
mit eidg. Fachausweis

### Baumart AG

8500 Frauenfeld T 052 722 31 07  
9000 St. Gallen T 071 222 80 15

### Baumart Luzern GmbH

6004 Luzern T 041 410 83 63

[www.baumpflege-baumart.ch](http://www.baumpflege-baumart.ch)



RUDOLF BOSCH

An- und Verkauf von Antiquitäten  
Restauration antiker Möbel  
sowie Einbaumöbeln und Wandtäfelungen



Kommode Matthäus Funk (1697–1783) zugeschrieben. ca. um 1760 / Nussbaum  
Kirschbaum Pflaumenholz mit Rautenmotiv furniert.  
Rosenlauri Marmor. H: 83 cm B: 102 cm T: 63 cm Preis auf Anfrage.

### RUDOLF BOSCH ANTIQUITÄTEN

[www.rudolf-bosch.ch](http://www.rudolf-bosch.ch)

Seestrasse 16, 8703 Erlenbach, Tel. 044 991 20 10  
Neugasse 19–21, 6300 Zug, Tel. 041 720 02 02  
Kirchgasse 22, 8001 Zürich, Tel. 044 260 24 24

## Sicherheit und Denkmalschutz.



Funktions-Türen und -Wandsysteme nach Mass:  
**Drehtüren, Pendeltüren, Schiebetüren, Verglasungssysteme und  
Wandsysteme mit integriertem Brand-, Rauch-, Schall- oder  
Einbruchschutz sowie mit Beschusshemmung – dafür bietet Ihnen  
die FeuerschutzTeam AG die Komplettlösung.**



Brandschutz



Rauchschutz



Schall-  
schutz



Einbruch-  
schutz



Beschuss-  
hemmend

**FEUER®**  
**SCHUTZTEAM**  
INNOVATION NETWORK

FeuerschutzTeam AG

Kirchstrasse 3 • 5505 Brunegg  
Tel. 041 810 35 31  
Fax. 041 810 35 32

[www.feuerschutzteam.ch](http://www.feuerschutzteam.ch) • [info@feuerschutzteam.ch](mailto:info@feuerschutzteam.ch)



# Die Holzmanufaktur Rottweil arbeitet, dokumentiert und publiziert in der Baudenkmalpflege.



## Broschüren zur Arbeit der Holzmanufaktur Rottweil

Titel ① – ⑤

Von der Pulverfabrik zum Gewerbepark Neckartal – vom Standort zur Heimat der Holzmanufaktur Rottweil; Faszinationen; Referenzen; Innovationen; Metamorphosen

## Über den Buchhandel zu erwerben sind:

- Holzfenster und -türen Band II, Köln 2012
- Holzfenster. Konstruktion, Schäden, Sanierung, Wartung, Köln März 2009
- Steh fest mein Haus im Weltgebraus, Denkmalpflege – Konzeption und Umsetzung, Stuttgart 1998

## Aufsatzreihe zum Fenster im 20. Jahrhundert kostenlos zu beziehen über die Holzmanufaktur Rottweil

Titel ⑥ – ⑪

Metallfenster; Kastenfenster; Schwing- und Wendflügel Fenster; Verbundfenster; Vertikalschiebefenster; Panzerfenster (Hermann Klos, veröffentlicht in: Nachrichtenblatt der Denkmalpflege in Baden-Württemberg, 37.–41. Jahrgang, Hrsg. Landesamt für Denkmalpflege im Regierungspräsidium Stuttgart)

# Holzmanufaktur

Rottweil



Geschäftsführer  
Hermann Klos  
Günther Seitz

Weitere Veröffentlichungen siehe:

[www.homa-rw.de](http://www.homa-rw.de)

Lösungen für die  
Baudenkmalpflege